

*Obstarávateľ: Obec Koválov, Obecný úrad Koválov 216, 906 03 Smrdáky
Odborne spôsobilá osoba poverená obstarávaním: Ing. arch. Vladimír Paško*



ÚZEMNÝ PLÁN OBCE

KOVÁLOV

ZADANIE



*Spracovateľ: ÚPn s.r.o., Drotárska cesta 37, 811 02 Bratislava
Zodpovedný riešiteľ: Ing. arch. Monika Dudášová*

ZÁKLADNÉ ÚDAJE

Názov dokumentácie

Územný plán obce Koválov – Zadanie.

Obstarávateľ dokumentácie

Obec Koválov

Obecný úrad Koválov 216

906 03 Smrdáky

prostredníctvom odborne spôsobilej osoby podľa § 2 a/ Zákona č. 50/1976 Zb. v znení neskorších predpisov:

Ing. arch. Vladimír Paško (registračné číslo: 128).

Spracovateľ dokumentácie

ÚPn s.r.o.

Drotárska cesta 37, 811 02 Bratislava

zodpovedný riešiteľ: Ing. arch. Monika Dudášová (registračné číslo 0734 AA 0230)

a kolektív.

Zadanie spracovala v zmysle ustanovení § 20 stavebného zákona Ing. arch. Monika Dudášová, v spolupráci s obstarávateľom.

Údaje o súčasnom stave riešeného územia boli získané z „Prieskumov a rozborov územného plánu obce Koválov“, spracovateľ: ÚPn s.r.o., zodpovedný riešiteľ: Ing. arch. Monika Dudášová, grafické spracovanie: Ing. arch. Vojtech Vasaráb, PhD., dátum spracovania: 01/2012 a z Programu hospodárskeho a sociálneho rozvoja obce Koválov.

OBSAH

TEXTOVÁ ČASŤ:

1. *Dôvody pre obstaranie územného plánu (str. 4)*
2. *Určenie hlavných cieľov rozvoja územia vyjadrujúcich rozvojový program obstarávateľa a varianty a alternatívy rozvoja územia (str. 4)*
3. *Vymedzenie riešeného územia (str. 5)*
4. *Požiadavky vyplývajúce z návrhu územného plánu regiónu na územie obce vrátane výstupov zo záväznej časti (str. 7)*
5. *Zhodnotenie významu obce v štruktúre osídlenia a požiadavky na riešenie záujmového územia obce (str. 14)*
6. *Základné demografické údaje a prognózy (str. 15)*
7. *Osobitné požiadavky na urbanistickú kompozíciu obce (str. 18)*
8. *Osobitné požiadavky na obnovu, prestavbu a asanáciu obce (str. 19)*
9. *Požiadavky na riešenie rozvoja nadradených a miestnych systémov dopravy a koncepcie technického vybavenia (str. 19)*
10. *Požiadavky na ochranu prírody a tvorbu krajiny, kultúrneho dedičstva, na ochranu prírodných zdrojov, ložísk nerastov a všetkých ďalších chránených území a ich ochranných pásiem, vrátane požiadavky na zabezpečenie ekologickej stability územia (str. 25)*
11. *Požiadavky z hľadiska ochrany trás nadradených systémov dopravného a technického vybavenia územia (str. 29)*
12. *Požiadavky vyplývajúce najmä zo záujmov obrany štátu, požiarnej ochrany, ochrany pred povodňami, civilnej ochrany obyvateľstva (str. 34)*
13. *Požiadavky na riešenie priestorového usporiadania a funkčného využívania územia obce s prihliadnutím na historické, kultúrne, urbanistické a prírodné podmienky územia vrátane požiadaviek na stavby užívané osobami s obmedzenou schopnosťou pohybu (str. 37)*
14. *Požiadavky na riešenie bývania, občianskeho vybavenia, sociálnej infraštruktúry a výroby (str. 38)*
15. *Požiadavky z hľadiska životného prostredia (str. 42)*
16. *Osobitné požiadavky z hľadiska ochrany pôdneho fondu (str. 44)*
17. *Požiadavky na riešenie vymedzených častí územia obce, ktoré je potrebné riešiť s podrobnosťou územného plánu zóny (str. 46)*
18. *Požiadavky na určenie regulatívov priestorového usporiadania a funkčného využitia územia (str. 46)*
19. *Požiadavky na vymedzenie plôch pre verejnoprospešné stavby (str. 47)*
20. *Požiadavky na rozsah a úpravu dokumentácie územného plánu (str. 48).*

TEXTOVÁ ČASŤ

1. Dôvody pre obstaranie územného plánu

V súčasnosti obec Koválov nemá platný legislatívny nástroj, ktorý má byť základným predpokladom koncepčného usmerňovania všetkých činností s územným priemetom a garantom udržateľného rozvoja územia.

Ďalším dôvodom pre obstaranie nového územného plánu je aktuálna potreba premietnuť súčasné i predpokladané rozvojové zámery obce do komplexného plánovacieho dokumentu s právnou záväznosťou, ako aj nutnosť zosúladiť tieto zámery s požiadavkami rozvojových a plánovacích dokumentov na úrovni vyšších územných celkov, najmä ÚPN VÚC Trnavského kraja.

Za danej situácie Obecný úrad v Koválove z vlastného podnetu inicioval obstaranie ÚPD na úrovni nového územného plánu obce.

2. Určenie hlavných cieľov rozvoja územia vyjadrujúcich rozvojový program obstarávateľa a varianty a alternatívy rozvoja územia

Cieľom Územného plánu obce Koválov je komplexné riešenie priestorového usporiadania a funkčného využitia územia, stanovenie zásad jeho organizácie a vecná a časová koordinácia jednotlivých činností v súlade s princípmi udržateľného rozvoja, podľa ustanovení § 1 Zákona č. 50/1976 v znení neskorších predpisov. Ciele a smerovanie rozvoja územia bude územný plán podriaďovať ochrane a rozvoju životného prostredia, kultúrno-historických a prírodných hodnôt územia, pričom bude hľadať možnosti optimálneho využitia zdrojov a rezerv územia na jeho spoločensky najefektívnejší urbanistický rozvoj.

Návrhovým obdobím územného plánu obce bude rok 2040. Návrh rozvoja obce bude spracovaný invariantne.

Komplexnú stratégiu rozvoja na komunálnej úrovni reprezentuje Program hospodárskeho a sociálneho rozvoja obce Koválov. Podľa tohto dokumentu by sa mal rozvoj obce orientovať na globálny strategický cieľ „vytvoriť podmienky udržateľného ekonomického a sociálneho rastu obce Koválov tak, aby sa obec v priebehu programového obdobia stala významným hospodárskym a spoločensko-kultúrnym centrom regiónu pri plnom rešpektovaní potrieb svojich obyvateľov“.

Pre účely spracovania územného plánu obce možno definovať čiastkové ciele rozvoja obce Koválov nasledovne:

- orientovať rozvoj obce v súlade so strategickým programom obce v zmysle Programu hospodárskeho a sociálneho rozvoja obce Koválov:
najmä:
 - vybudovať prepojenie na dopravné koridory v dostatočnom čase a kvalite, rozvíjať informačnú spoločnosť
 - orientovať aktivity v obci na ochranu krajiny, predovšetkým kvality vodných zdrojov
 - vytvoriť podmienky pre príliv investícií do podnikania na území obce

- zvýšiť úroveň sociálnej starostlivosti a zdravotníctva
- dokončiť bytovú výstavbu a vybudovať veternú elektrárňu v katastrálnom území obce (s týmto zámerom sa v súčasnosti uvažuje len výhľadovo)
- využiť výhodnú polohu obce voči ekonomickým centráram (najmä mestu Senica) a dôležitým dopravným koridorom
- orientovať sa na rozvoj obytných funkcií a pritom rozvíjať diferencované formy bývania v obci, ktoré by uspokojovali požiadavky všetkých cieľových skupín obyvateľov - rozvoj riešiť prioritne v rámci existujúceho zastavaného územia obce, na plochách nadväzujúcich na zastavané územie
- vytvoriť podmienky pre rozvoj nových hospodárskych aktivít a revitalizáciu tradičnej poľnohospodárskej výroby
- využiť prírodné potenciály, tradície, ako aj existujúcu materiálno technickú základňu pre rozvoj rôznych foriem turistiky a cestovného ruchu
- usilovať sa o dosiahnutie ekologickej rovnováhy a zvýšenie kvality krajinného prostredia v hospodársky intenzívne využívanom území
- ozdraviť životné prostredie a zveľadiť existujúci prírodný potenciál
- odstrániť deficity v oblasti technickej infraštruktúry návrhom výstavby kanalizácie.

Po spracovaní návrhu Zadania bude tento prerokovaný podľa § 20 stavebného zákona s verejnosťou a dotknutými orgánmi. Po prerokovaní bude predložený na posúdenie dodržania postupu obstarávania Krajskému stavebnému úradu v Trnave a následne predložený na schválenie Obecnému zastupiteľstvu v Koválove.

3. Vymedzenie riešeného územia

Riešené územie pre územný plán obce je vymedzené administratívno-správnymi hranicami obce, t. j. hranicami katastrálneho územia Koválov.

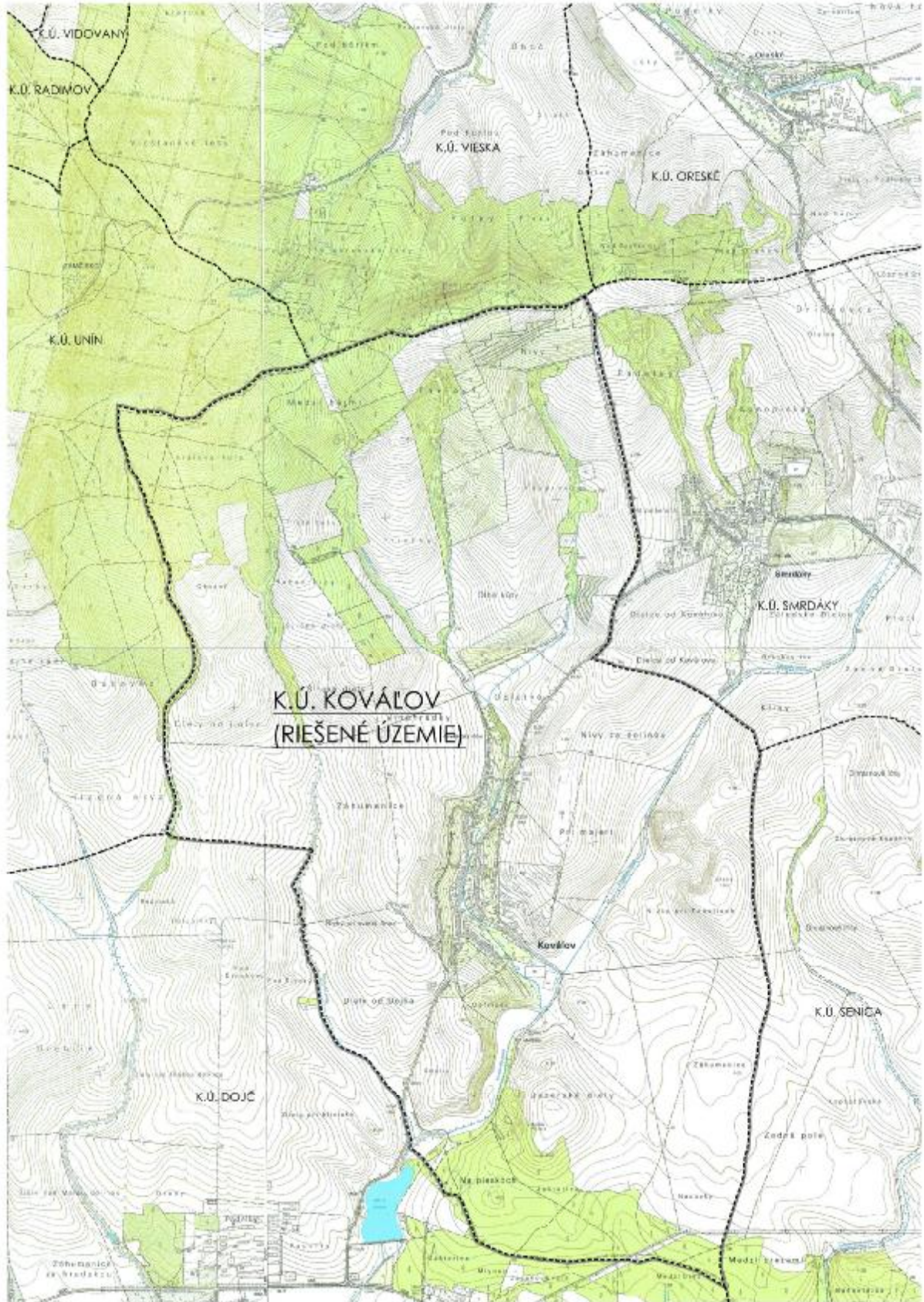
Zastavané územie je vymedzené hranicou stanovenou k 1.1.1990. Celková výmera zastavaného územia obce je 662.836 m² (plochy mimo zastavaného územia obce majú výmeru 12.9574.96 m²).

Obec Koválov leží na juhu Myjavskej pahorkatiny, asi 10 km západne od okresného mesta Senica. Kataster obce je kopcovitý, len malá časť je rovinatá, nadmorská výška je 213 m.

Územie obce hraničí s:

- k. ú. obce Smrdáky (na severovýchode)
- k. ú. mesta Senica (na juhovýchode)
- k. ú. obce Dojč (na juhozápade)
- k. ú. obce Unín (na severozápade)
- k. ú. obce Radošovce – k. ú. Vieska (na severe).

Rozlohou i počtom obyvateľov patrí Koválov medzi malé obce, v súčasnosti má cca 710 obyvateľov. Priemerná hustota obyvateľstva je cca 52 obyvateľov / km².



Prehľad výmer pozemkov v katastrálnom území Koválov podľa druhu:

<i>Druh pozemku</i>	<i>Výmera v m²</i>
<i>Poľnohospodárska pôda</i>	<i>10 426 903</i>
<i>Z toho Orná pôda</i>	<i>9 497 209</i>
<i>Záhrady</i>	<i>180 173</i>
<i>Vinice</i>	<i>50 303</i>
<i>Ovocné sady</i>	<i>605 406</i>
<i>Travné porasty</i>	<i>93 812</i>
<i>Lesné pozemky</i>	<i>2 357 451</i>
<i>Vodné plochy</i>	<i>76 359</i>
<i>Zastavané plochy</i>	<i>586 950</i>
<i>Ostatné plochy</i>	<i>172 669</i>
<i>Spolu</i>	<i>13 620 332</i>

Zdroj: Katastrálny portál – údaje k 14.01.2012.

Celá plocha riešeného územia má výmeru 1362,0332 ha, z toho je 1042,6903 ha poľnohospodárskej pôdy, čo je 76,55%. Z toho vyplýva, že riešené územie patrí medzi poľnohospodársky intenzívne využívanú krajinu.

Rozloha zastavaného územia obce je v súčasnosti 66,2836 ha (údaj od Správy katastra v Senici).

4. Požiadavky vyplývajúce z návrhu územného plánu regiónu na územie obce vrátane výstupov zo záväznej časti

Požiadavky vyplývajúce z návrhu územného plánu regiónu na územie obce

ÚPN VÚC Trnavského kraja vo svojej záväznej časti určuje niektoré všeobecné podmienky pre rozvoj miest a obcí, ako aj konkrétne regulatívy vzťahujúce sa k riešenému územiu:

1. Záväzné regulatívy funkčného a priestorového usporiadania územia

1. V oblasti usporiadania územia, osídlenia a rozvoja sídelnej štruktúry

1.2 formovať ťažiská osídlenia na celoštátnej, nadregionálnej a regionálnej úrovni prostredníctvom usmerňovania formovania funkčnej a priestorovej štruktúry jednotlivých hierarchických úrovní centier osídlenia a príľahlých vidieckych sídel a vidieckych priestorov podieľajúcich sa na vzájomných sídelných väzbách v rámci daného ťažiska osídlenia,

1.4 podporovať rozvoj centier

1.4.1 tretej skupiny, ktoré tvoria jej prvú podskupinu: Galanta, Hlohovec, Senica, Skalica,

1.6 podporovať rozvoj ťažisk osídlenia

1.6.2 Podporovať ako ťažiská osídlenia tretej úrovne druhej skupiny:

senické ťažisko osídlenia,

1.6.3 Podporovať ťažiská osídlenia ako rozvojové sídelné priestory vytváraním ich funkčnej komplexnosti so zohľadnením ich regionálnych súvislostí.

1.6.4 Podporovať nástrojmi územného rozvoja diverzifikáciu ekonomickej základne ťažisk osídlenia pri využívaní špecifických daností a podmienok jednotlivých území.

1.7 podporovať budovanie rozvojových osí

1.7.3 Podporovať ako rozvojové osi tretieho stupňa:

záhorsko – trnavskú rozvojovú os: Skalica –Holič – Senica – Trnava,

myjavskú rozvojovú os: Senica – Myjava – Stará Turá – Nové Mesto nad Váhom,

1.10 podporovať vzťah urbánnych a rurálnych území v novom partnerstve založenom na integrácii funkčných vzťahov mesta a vidieka a kultúrno-historických a urbanisticko-architektonických daností,

1.11 zachovávať pôvodný špecifický ráz vidieckeho priestoru, vychádzať z pôvodného charakteru zástavby a historicky utvorenej okolitej krajiny; zachovať historicky utváraný typ zástavby obcí a zohľadňovať národopisné špecifiká jednotlivých regiónov,

1.12 pri rozvoji vidieckych oblastí zohľadňovať ich špecifické prírodné a krajinné prostredie a pri rozvoji jednotlivých činností dbať na zamedzenie, resp. obmedzenie možných negatívnych dôsledkov týchto činností na krajinné a životné prostredie vidieckeho priestoru,

1.13 vytvárať podmienky dobrej dostupnosti vidieckych priestorov k sídelným centram, podporovať výstavbu verejného dopravného a technického vybavenia obcí, moderných informačných technológií tak, aby vidiecke priestory vytvárali kultúrne a pracovne rovnocenné prostredie vo vzťahu k urbánnym priestorom a dosiahnuť tak skĺbenie tradičného vidieckeho prostredia s požiadavkami na moderný spôsob života.

2. V oblasti rekreácie a turistiky

2.4 prepojiť rekreačnú turistiku s poznávacou turistikou,

2.5 prednostne rozvíjať najvýznamnejšie rekreačné priestory medzinárodného a regionálneho významu

2.5.2 prírodné liečebné kúpele Smerdáky,

2.6 zabezpečiť na hlavných tranzitných turistických trasách potrebnú obslužnú vybavenosť a napojenie na blízke rekreačné a turistické ciele,

2.7 vytvoriť podmienky na rozvoj vidieckej turistiky a agroturistiky,

2.8 viazať lokalizáciu služieb zabezpečujúcich proces rekreácie a turizmu prednostne do sídel s cieľom zamedziť neodôvodnené rozširovanie rekreačných útvarov vo voľnej krajine, pričom je potrebné využiť aj obnovu a revitalizáciu historických mestských a vidieckych celkov a objektov národných kultúrnych pamiatok,

2.10 zabezpečiť nadštandardnú vybavenosť na hlavných turistických dopravných trasách,

2.13 zabezpečovať v liečebných kúpeľoch únosný pomer liečebnej, turisticko-rekreačnej, kultúrno-spoločenskej funkcie a ich funkčných plôch,

2.14 podporovať vznik a rozvoj miestnych kúpeľov na základe využitia špecifik daného územia,

3. V oblasti sociálnej infraštruktúry

3.1 Školstvo

3.1.1 vytvárať územno-technické podmienky na rozvoj školstva na všetkých stupňoch s dôrazom na špecifické podmienky v národnostne zmiešanom území,

3.1.2 riešiť zvýšené nároky na organizáciu a prevádzku verejnej dopravy v súvislosti s vývojom a rozložením základného školstva, ktorý počíta v základnej školskej dochádzke s pohybom žiakov do väčších sídel,

3.1.3 zamerať sa na zvyšovanie kvalitatívneho štandardu jestvujúcich zariadení z pohľadu budúcich požiadaviek na rozvoj siete základného školstva,

3.2 Zdravotníctvo

3.2.1 rozvíjať zdravotnú starostlivosť v preventívnej, liečebnej a rehabilitačnej oblasti,

3.2.2 vytvárať podmienky na rovnocennú prístupnosť a primeranú dostupnosť obyvateľov jednotlivých oblastí kraja k nemocničným zariadeniam a službám, čo znamená riešiť skalicko-senickú oblasť, pričom nemocnice nižšieho typu a kliniky riešiť ako neštátne zariadenia (mestské a obecné), a tým nahradiť nežiaduci pokles počtu lôžok v nemocniciach,

3.2.4 rozvoj a využitie územia v prírodných liečebných kúpeľoch Piešťany a Smrdáky a v lokalite Šamorín – Čilistov, podriaďiť potrebám poskytovania zdravotnej starostlivosti a ochrane prírodných liečivých zdrojov,

3.3 Sociálna starostlivosť

3.3.1 zvyšovať kvalitu a kvantitu sociálnych služieb ubytovacích zariadení pre starých ľudí (napríklad domovy-penzióny pre dôchodcov) a súvisiacich služieb pre nich vo väzbe na predpokladaný demografický vývoj, ktorý počíta s nárastom obyvateľov v poproduktívnom veku, tak, aby bol kraj v tejto oblasti sebestačný,

3.3.2 vytvárať územno-technické predpoklady na rozvoj siete zariadení sociálnych služieb pre občanov s ťažkým trvalým postihnutím, a to najmä zariadení pre dospelých.

4. V oblasti kultúrno-historických hodnôt

4.1 nadväzovať na historicky vytvorenú štruktúru mestského a vidieckeho osídlenia s cieľom dosiahnuť ich funkčnú aj priestorovú previazanosť pri akceptovaní ich tvaru, obsahu a foriem, ako aj ich identity, špecifickosti a tradícií,

4.3 rešpektovať potenciál kultúrnych, historických, spoločenských, technických a hospodárskych hodnôt charakterizujúcich dané prostredie, a to vo forme hmotnej, ako aj nehmotnej, a vytvárať pre ne vhodné prostredie,

4.4 rešpektovať a uplatniť funkčnú a typovú profiláciu jednotlivých mestských a vidieckych sídel a ich častí,

4.5 posudzovať pri rozvoji územia význam a hodnoty jeho kultúrno-historických daností v nadväznosti na všetky zámery sociálno-ekonomického rozvoja,

4.6 zohľadňovať a revitalizovať v územnom rozvoji

4.6.4 známe a predpokladané lokality archeologických nálezísk a nálezov,

4.6.5 národné kultúrne pamiatky, ich súbory a areály a ich ochranné pásma,

4.6.6 územia miest a obcí, kde je zachytený historický stavebný fond, ale aj časti rozptýleného osídlenia,

5. V oblasti poľnohospodárskej výroby

5.1 rešpektovať pri ďalšom urbanistickom rozvoji územia poľnohospodársky pôdny fond ako jeden z limitujúcich faktorov tohto rozvoja,

5.2 rešpektovať pri rozvoji územia ochranu trvalých kultúr vo vyhlásených vinohradníckych a chmelových oblastiach,

5.3 zabezpečiť protieróznú ochranu poľnohospodárskeho pôdneho fondu prvkami vegetácie v rámci riešenia projektov pozemkových úprav a agrotechnickými opatreniami zameranými na optimalizáciu štruktúry pestovaných plodín,

5.5 podporovať alternatívne poľnohospodárstvo na chránených územiach, v pásmach hygienickej ochrany a na územiach začlenených do územného systému ekologickej stability,

5.6 stabilizovať výmeru najkvalitnejších pôd, najmä pôd pod závlahami, pôd vinohradov a pôd najlepších bonít, a ochranu výmery a kvality pôdy uskutočňovať nielen ako ochranu hospodársko-sociálneho potenciálu štátu, ale aj ako súčasť ochrany prírodného a životného prostredia,

5.7 stabilizovať a revitalizovať poľnohospodárske odvetvie diferencovane podľa poľnohospodárskych produkčných oblastí,

5.8 zabezpečiť v záujme rozvoja vidieka v horských a podhorských oblastiach so sťaženými prírodnými podmienkami primeranú životnú úroveň a zlepšenie kvality života vidieckeho obyvateľstva prostredníctvom podpory vybraných centier s využitím ich prírodného, demografického a kultúrno-historického potenciálu v prospech rozvoja vidieckych oblastí.

6. V oblasti lesného hospodárstva

6.1 rozširovať výmeru lesného pôdneho fondu v okresoch Senica, Skalica, Galanta a Trnava,

6.2 rozširovať výmeru lesného pôdneho fondu o pozemky porastené lesnými drevinami, evidované v katastri nehnuteľností v druhu poľnohospodárska pôda (biele plochy) v okresoch Dunajská Streda a Senica,

6.7 pri úprave pozemkov riešiť ochranu poľnohospodárskej pôdy pred veternou eróziou sústavou vetrolamov v nadväznosti na prvky územného systému ekologickej stability,

6.8 netriešťať ucelené komplexy lesov pri návrhu koridorov technickej infraštruktúry a líniových stavieb,

6.9 rozvíjať tradičnú remeselnú výrobu, doplnkové výroby a nevýrobné činnosti súvisiace s lesnou činnosťou ako integrované súčasti lesného hospodárstva, ktoré podporujú rozvoj vidieka,

6.10 realizovať ozdravné opatrenia v najviac poškodených lesných spoločenstvách.

7. V oblasti ťažby a priemyselnej výroby

7.1 realizovať prieskum prírodných uhľovodíkov v perspektívnych častiach Viedenskej panvy v oblasti gbelsko-hodonínskej hrasti, v kopčianskej, kútskej a v koválovskej depresii s cieľom zabezpečiť nové ložiská ropy a zemného plynu, ktoré by umožnili ďalší rozvoj ich ťažby ako náhradu za súčasne doťažované ložiská,

7.7 vychádzať pri územnom rozvoji predovšetkým z princípu rekonštrukcie a sanácie existujúcich priemyselných a stavebných areálov,

7.9 vychádzať pri rozvoji priemyslu a stavebníctva nielen z ekonomickej a sociálnej, ale aj z územnej a environmentálnej únosnosti územia v súčinnosti s hodnotami a limitmi kultúrno-historického potenciálu územia a historického stavebného fondu a so zohľadňovaním špecifik jednotlivých regiónov Slovenskej republiky a využívať pritom predovšetkým miestne suroviny,

7.10 vychádzať pri vytváraní a prevádzke výrobných kapacít z využitia komparatívnych výhod regiónu (poloha, ekonomický potenciál, disponibilné zdroje).

8. V oblasti odpadového hospodárstva

8.1 uprednostňovať minimalizáciu odpadov, separovaný zber a recykláciu druhotných surovín s využitím ekonomických nástrojov a legislatívnych opatrení,

8.4 v rámci separovaného zberu komunálneho odpadu vytvoriť systém triedenia všetkých problémových látok, pre ktoré bude k dispozícii technológia na zneškodňovanie,

8.7 pokračovať na území kraja v sanácii neriadených skládok a ďalších environmentálnych záťaží; na ten účel v súlade s Programom odpadového hospodárstva Slovenskej republiky do roku 2000 schválenom uznesením vlády Slovenskej republiky č. 799 z roku 1996 v každom okrese kraja sanovať minimálne štyri skládky najväčšmi ohrozujúce životné prostredie a v etape rokov 2000 – 2005 šesť až desať skládok,

9. V oblasti rozvoja dopravnej infraštruktúry

9.1 Cestné komunikácie a objekty

9.1.3 vytvoriť podmienky na postupnú homogenizáciu ciest III. triedy na kategóriu C 7,5/60,

10. V oblasti nadradenej technickej infraštruktúry

10.1 Energetika

10.1.1 rešpektovať jestvujúci koridor pre nadradený ropovod, nadradený plynovod a pre nadradené trasy veľmi vysokého napätia,

10.1.15 zvýšiť podiel využívania geotermálnej energie a overiť využívanie potenciálu aj ďalších obnoviteľných energetických zdrojov, napríklad biomasy, na ktorej využitie sú v krají vhodné podmienky,

10.1.28 podporiť výstavbu veterných elektrární a veterných parkov v katastrálnych územiach obcí s preukázaným potenciálom veternej energie v lokalitách s vhodnými územnotechnickými podmienkami pri minimalizovaní negatívnych dopadov na životné prostredie a celkový obraz krajiny,

10.2 Vodné hospodárstvo

10.2.2 podporovať zásobovanie obyvateľstva pitnou vodou z veľkozdrojov.

Na úseku tokov (kanálov)

10.2.7 počas povodní, keď nie sú usporiadané odtokové pomery, realizovať úpravy tokov so zohľadnením ekologických záujmov,

10.2.8 na nevhodne upravených úsekoch tokov z ekologických dôvodov postupne uskutočňovať revitalizáciu tokov,

10.2.9 na upravených úsekoch tokov vykonávať údržbu s cieľom udržiavať vybudované kapacity,

10.2.10 zlepšovať vodohospodárske pomery na malých vodných tokoch v povodí zásahmi smerujúcimi k stabilizácii vodohospodárskych pomerov za extrémnych situácií počas povodní aj v období sucha,

Na úseku odvedenia vnútorných vôd

10.2.18 vykonávať údržbu na jestvujúcich odvodňovacích kanáloch s cieľom zabezpečiť funkciu detailného odvodnenia.

Na úseku vodných nádrží a prevodov vody

Na úseku zásobovania pitnou vodou

10.2.27 prepojiť skupinový vodovod Senica – Holíč, zabezpečiť stavbu prívodu vody Malacky – Kúty, vybudovať ďalšiu distribučnú líniu pre predmetný vodárenský systém, a to vodojem Dúbrava (medzi Stupavou a Lozornom) – Plavecký Mikuláš.

10.2.30 v súlade s rozvojovou koncepciou vodárenských spoločností rozširovať vodovodné siete v aglomerácii Galanta, aglomerácii Sereď, aglomerácii Šamorín, aglomerácii Hubice, aglomerácii Lehnice, regióne Veľký Meder, regióne Dunajská Streda rovnako v sídlach s vybudovaným verejným vodovodom a zvyšovať v nich podiel zásobovaných obyvateľov, na úseku verejných vodovodov:

- a) zvyšovať spoľahlivosť zásobovania pitnou vodou rozširovaním diverzifikácie zdrojov, využívaním vzájomného prepojenia zdrojov podzemnej a povrchovej vody a budovaním vodárenských dispečingov,
- b) zavádzať opatrenia na znižovanie strát vody, orientovať investície na rekonštrukciu diaľkovodných potrubí a vodovodných sietí,
- c) zabezpečovať podľa návrhu plán rozvoja verejných vodovodov a kanalizácií a z neho vyplývajúcich potrieb prípravu zdrojov vody tak, aby sa docielil súlad medzi rozvojom vodného hospodárstva, ochranou prírody a ekologickou stabilitou územia,
- d) pripojiť vybudované, ale doposiaľ nevyužívané zdroje vody pre rozšírenie kapacity skupinových a diaľkových vodovodov,
- e) uskutočniť hydrogeologický prieskum pre získanie podzemnej vody vhodnej pre pitné účely pre rozšírenie kapacity vodných zdrojov pre skupinové vodovody Jelka – Galanta – Nitra a Gabčíkovo,
- f) doplniť chýbajúce akumulácie, prednostne pre vodovody a skupinové vodovody, ktoré sú v súčasnosti priamo pripojené na diaľkové systémy,
- g) znižovať straty vody a tým i prevádzkové náklady,

Na úseku odvádzania a čistenia odpadových vôd

10.2.32 na úseku verejných kanalizácií v súlade s Koncepciou vodohospodárskej politiky Slovenskej republiky zabezpečiť:

- ochranu podzemných zdrojov vody a iných vôd budovaním kanalizácií a ČOV,
 - odkanalizovanie sídiel s vybudovaným verejným vodovodom, čím sa zníži veľký podiel obyvateľstva na znečisťovaní povrchových a podzemných vôd,
 - rozvoj odkanalizovania a čistenia odpadových vôd v jednotlivých obciach v súlade s novými majetkoprávnymi a hospodárskymi podmienkami a v súlade z toho vyplývajúcimi novými koncepciami budovania verejných kanalizácií a čistiarní odpadových vôd s cieľom
- a) znižovať rozdiel medzi podielom odkanalizovaných obyvateľov a podielom zásobovaných obyvateľov pitnou vodou,
 - b) zvyšovať úroveň v odkanalizovaní miest a obcí v súlade s požiadavkami legislatívy EÚ,,

- c) *zosúladiť postupne prevádzkovanie existujúcich kanalizácií a čistiarní odpadových vôd s požiadavkami súčasnej legislatívy v obciach, resp. aglomeráciách nad 10 000 ekvivalentných obyvateľov (EO) do 31.12.2010 a od 2 000 do 10 000 EO do 31.12.2015,*
- d) *budovať postupne verejné kanalizácie s mechanicko – biologickým čistením odpadových vôd v sídlach, resp. aglomeráciách s počtom nad 2 000 do 10 000 EO do 31.12.2015,*
- e) *budovať súbežne kanalizácie s mechanicko – biologickým čistením v menších obciach, ktoré sa nachádzajú vo vodohospodársky citlivých oblastiach,*

10.2.39 odkanalizovanie územia budovať v prevažnej miere v podobe aglomerácií odkanalizovania s koncentráciou miesta čistenia splaškových vôd do spoločných ČOV, aglomerácia Senica, Holíč, Skalica, aglomerácie pozdĺž toku Chvojnica, Šajdíkove Humence, Šaštín – Stráže, Gbely, Jablonica, aglomerácia Galanta, aglomerácia Sereď, a Aglomerácia Šamorín, aglomerácia Hubice, aglomerácia Lehnice región Veľký Meder, región Dunajská Streda,

10.2.40 zvýšenú pozornosť venovať odvádzaniu dažďových vôd,

11. V oblasti ekológie

11.1 v miestach s intenzívnou veternou a vodnou eróziou zabezpečiť protieróznou ochranu pôdy vedením prvkov územného systému ekologickej stability, a to najmä biokoridorov prevažne v oblastiach Žitného ostrova, Trnavskej tabule a Boru, vlastné fyzické vytvorenie prvkov realizovať v zmysle zákona Slovenskej národnej rady č. 330/1991 Zb. o pozemkových úpravách, usporiadaní pozemkového vlastníctva, pozemkových úradoch, pozemkovom fonde a o pozemkových spoločnostiach,

11.2 odstrániť skládky odpadu lokalizované na území prvkov územného systému ekologickej stability,

11.3 revitalizovať toky upravené na kanálový typ, kompletizovať sprievodnú vegetáciu výsadbou pásu domácich druhov drevín a krovín pozdĺž tokov zvýšením podielu trávnych porastov na plochách okolitých mikrodepresií, čím vzniknú podmienky na realizáciu navrhovaných biokoridorov pozdĺž tokov,

11.5 v oblastiach pohorí a pahorkatín dodržiavať protierózne opatrenia, a to ako technického rázu (terasovanie, uprednostňovanie viacúčelového využívania územia pred jednouúčelovým – mozaiky rôznych spôsobov využitia, optimalizácia rozmerov a orientácie jednotlivých viničných parciel vzhľadom na vrstevnice), tak aj opatrení v rámci osevných postupov,

11.6 v lesnom hospodárstve zabezpečovať postupnú obnovu prirodzeného drevinového zloženia porastov, zabezpečovať obnovu porastov, zvyšovať podiel lesov osobitného určenia, zachovať pôvodné zvyšky klimaxových lesov,

11.8 regulovať rozvoj rekreácie v lokalitách tvoriacich prvky územných systémov ekologickej stability, v lesných ekosystémoch využívať rekreačný potenciál v súlade s ich únosnosťou,

11.9 z hľadiska ochrany biodiverzity zachovať plochy s krovinovými spoločnosťami, vodnými plochami, lúkami, pieskovými presypmi a ďalšími biotopmi významnými ako genofondové lokality,

11.10 podporiť zvýšenie podielu nelesnej stromovej a krovinovej vegetácie hlavne pozdĺž tokov, kanálov a ciest a v oblasti svahov terás Trnavskej pahorkatiny, Nitrianskej pahorkatiny, Chvojníckej pahorkatiny a Myjavskej pahorkatiny, výsadbu nových prvkov vegetácie riešiť v súlade s projektmi pozemkových úprav území,

11.12 zvyšovať podiel ekostabilizačných prvkov budovaním protieróznych zábran a zvyšovaním podielu drevín vo veľkoplošných vinohradoch s eróziou,

11.13 uprednostňovať prirodzenú obnovu, dodržiavať prirodzené druhové zloženie drevín pre dané lesné typy (postupná náhrada nepôvodných drevín pôvodnými) pri obnove lesných porastov, na maximálne možnú mieru obmedziť ťažbu veľkoplošnými holorubmi,

11.15 dodržať rámcové smernice pre tvrdé lužné lesy v rámci obnovy porastov s týmto cieľovým zastúpením: 40 – 50 % dub, 25 – 35 % jaseň, 15 – 25 % topol' domáci, brest, hrab, lipa, osika, vrbá a vo zvyškoch mäkkých luhov dodržať pôvodné druhové zloženie (pôvodné druhy topol'ov, osika, vrbá 100 %),

11.18 usmerniť využívanie ornej pôdy v súlade s produkčným potenciálom a s ohľadom na náročnosť na vlhkosť a zrnitosť pôd, optimalizovať štruktúru pestovaných plodín v rámci osevných postupov,

11.20 výrazne zvýšiť podiel nelesnej drevinnej vegetácie, ozeleniť vodné toky a kanály v oblastiach intenzívne poľnohospodársky využívanej krajiny; pri realizácii postupovať v súlade s projektmi pozemkových úprav,

11.21 zabezpečiť zladenie dopravných koridorov, sídel a iných technických prvkov s okolitou krajinou najmä v miestach konfliktov s prvkami územného systému ekologickej stability,

11.22 pri riešení problematiky v bodoch č. 11.1, 11.3, 11.11, 11.13, 11.15, 11.17 a 11.18 postupovať v súlade s projektmi pozemkových úprav; tie by mali zabezpečiť racionálne priestorové usporiadanie pozemkového vlastníctva v určitom území v súlade s požiadavkami a podmienkami ochrany životného prostredia a tvorby územného systému ekologickej stability.

11.23 zabezpečovať nástrojmi územného plánovania ekologicky optimálne využívanie územia, rešpektovanie, prípadne obnovu funkčného územného systému ekologickej stability, biotickej integrity krajiny a biodiverzity na úrovni národnej, regionálnej aj lokálnej, čo v území Trnavského kraja znamená venovať pozornosť predovšetkým:

- chráneným krajinným oblastiam vyhláseným: CHKO Malé Karpaty, CHKO Biele Karpaty, CHKO Záhorie a CHKO Dunajské luhy
- chráneným územiať v biocentrách,
- chráneným územiať v biokoridoroch pozdĺž hlavných tokov
- chráneným územiať v biokoridoroch pozdĺž hlavných horských pásiem

12. Požiadavky na spracovanie podrobnejších riešení územného rozvoja vybraných problémových území

12.5 územný systém ekologickej stability Trnavského kraja,

12.9 štúdia potenciálu turistiky a rekreácie, bonifikácia krajiny a návrh funkčno-priestorového systému rekreačných území,

12.10 štúdia antropogénne podmienených limitov funkčného využitia územia,

12.11 vývoj osídlenia, komunikačnej a sídelnej štruktúry vo vzťahu k stabilizácii a prirodzeným tendenciám vývoja,

12.12 porovnávací štúdia dopravnej zaťažnosti územia,

12.13 vzťah medzi miestom bydliska, miestom pracoviska, zdravotným stavom a mortalitou,

12.14 veková a vzdelanostná štruktúra obyvateľstva a migračné tendencie vo vzťahu k využitiu vzdelanostného potenciálu,

II. Verejnoprospešné stavby

Verejnoprospešné stavby spojené s realizáciou uvedených záväzných regulatívov sú tieto:

2. Verejnoprospešné stavby vodného hospodárstva

2.2 Oblasť úpravy a revitalizácie tokov, znižovania povodňových rizík, zvyšovania využitia vysokoenergetického potenciálu a zabezpečenia vody pre hospodárske potreby

2.4.8 vybudovanie kanalizácie a čistiarne odpadových vôd v obciach ..., Koválov, ...,

5. Verejné vodovody, odvádzanie a čistenie odpadových vôd

5.1 verejnoprospešné stavby z hľadiska verejných vodovodov sú všetky siete, zariadenia, terénne úpravy a stavby a k nim prislúchajúce plochy, ktoré zabezpečujú zásobovanie obyvateľstva, obslužné a výrobné aktivity pitnou a úžitkovou vodou (vodovodné rozvody a príslušné zariadenia vodovodnej siete podľa príslušnej technickej dokumentácie),

5.2 verejnoprospešné stavby z hľadiska odvádzania a čistenia odpadových vôd sú všetky siete, zariadenia, terénne úpravy a stavby a k nim prislúchajúce plochy, ktoré zabezpečujú odvádzanie a čistenie odpadových vôd (rozšírenie, resp. výstavba čistiarní odpadových vôd, kmeňové stoky, hlavné zberače a ostatná kanalizačná sústava s príslušnými zariadeniami kanalizačnej siete podľa príslušnej technickej dokumentácie),

Na uskutočnenie verejnoprospešných stavieb možno podľa § 108 a násl. §§ zákona č. 50/1976 Zb. o územnom plánovaní a stavebnom poriadku (stavebný zákon) v znení zákona č. 103/1990 Zb., zákona č. 262/1992 Zb., zákona NR SR č. 136/1995 Z.z., zákona NR SR č. 199/1995 Z.z., nález Ústavného súdu SR č. 286/1996 Z.z., zákona č. 229/1997 Z.z., (úplné znenie vyhlásené pod č. 109/1998 Z.z.), zákona č. 175/1999 Z.z., zákona č. 237/2000 Z.z., zákona č. 416/2001, zákona č. 553/2001 Z.z., v znení nález Ústavného súdu Slovenskej

republiky č. 217/2002 Z.z., zákona č. 103/2003 Z.z. a zákona č. 245/2003 Z.z. pozemky, stavby a práva k nim vyvlastniť, alebo vlastnícke práva k pozemkom a stavbám obmedziť.

Návrh elektrického vedenia VN 110 kV bude zapracovaný do návrhu riešenia ÚPN obce. Ostatné návrhy ÚPN VÚC nemajú priamy územný priemet ale podporujú ciele, ktoré obec Koválov plánuje postupne naplňovať.

Požiadavky na riešenie územného plánu obce vymedzené v tomto Zadaní, vzhľadom na ich rozsah, majú lokálny charakter, čo nie je v kolízii s rozvojom sídelnej štruktúry na regionálnej úrovni (VÚC).

Poznámka:

Základným východiskovým dokumentom pre ÚPN obce Koválov je schválený ÚPN VÚC Trnavského kraja.

Výstupy z riešenia územnoplánovacej dokumentácie vyššieho stupňa – záväzná časť "Územného plánu veľkého územného celku Trnavského kraja", vyhlásená všeobecne záväzným nariadením vlády SR (nariadenie vlády SR č.183/1998 Zb., ktorým sa vyhlasuje záväzná časť územného plánu veľkého územného celku Trnavský kraj v znení nariadenia vlády SR č. 111/2003 Z. z.), Územný plán veľkého územného celku Trnavský kraj – Zmeny a doplnky roku 2002, schválené uznesením vlády SR č. 1390 z 18.12.2002, ktorých záväzná časť bola vyhlásená Nariadením vlády SR č. 111/2003 a Územný plán veľkého územného celku Trnavský kraj – Zmeny a doplnky č. 2, schválené uznesením Zastupiteľstva Trnavského samosprávneho kraja č. 217/2007/13 zo dňa 4.7.2007, ktorých záväzná časť bola vyhlásená Všeobecne záväzným nariadením Trnavského samosprávneho kraja č. 11/2007, sú záväzným dokumentom pre riešenie ÚPN obce Koválov.

5. Zhodnotenie významu obce v štruktúre osídlenia a požiadavky na riešenie záujmového územia obce

Požiadavky na riešenie záujmového územia obce

- vytvoriť podmienky pre bytovú výstavbu nielen pre obyvateľov obce ale aj pre prisťahovanie obyvateľov z okolitých obcí a miest, vrátane obyvateľov okresného mesta Senica
- pri riešení otázok a problémov regionálneho charakteru kooperovať s okolitými obcami.

Poznámka:

Z administratívneho hľadiska je obec začlenená do okresu Senica a do Trnavského samosprávneho kraja.

Katastrálne územie sa nachádza v okrajovej severnej časti Trnavského kraja a v severozápadnej časti okresu Senica.

Vzhľadom na relatívne malú veľkosť je obec úzko spätá so svojim okolím. Obec nemôže presadzovať individuálny prístup k regionálnemu rozvoju, ale musí dôkladne analyzovať svoje prostredie a plánovať svoj rozvoj v súlade s obmedzeniami a možnosťami okolia. Nemôže byť snahou obce poskytovať svojim obyvateľom všetky služby verejného charakteru, pretože by to mohlo byť pre malý počet obyvateľov neekonomické a tieto služby by nedosahovali požadovaných kvalít. Obec sa musí preto orientovať na služby obyvateľstvu, ktoré sú v obci vykonávané lepšie a výhodnejšie ako v okolitých sídelných centrách (blízke mesto, blízka väčšia obec). Stále však ostáva priestor pre stanovenie vlastných priorít a hľadanie nástrojov na ich naplnenie.

Cez obec prechádza cesta III. triedy (III/051012), ktorá obec napája na cestu II. triedy číslo II/500, spájajúcu Senicu s Českou republikou. V okolí obce prevládajú sídla vidieckeho charakteru, či už väčšie, alebo menšie. Obec sa nachádza 10 km od okresného mesta Senica, 2 km od kúpeľnej obce Smrdáky, 3 km od obce Dojč a 13 km od známeho pútnického miesta Šaštín – Stráže.

Hlavnou ekonomickou činnosťou v obci je poľnohospodárstvo, pre rozvoj ktorého sú dané dobré výrobné podmienky.

Obec Koválov spolu s ďalšími dvanástimi obcami patrí do mikroregiónu Branč.

6. Základné demografické údaje a prognózy

Údaje, uvedené v nasledujúcich kapitolách, sú definované k rôznym dátumom podľa zdroja, ktorý údaje poskytoval (obecný úrad, štatistický úrad) a podľa typu štatistických ukazovateľov, z ktorých niektoré sa sledujú každoročne, ale niektoré len v určitých časových intervaloch. Údaje sú prevzaté z Programu hospodárskeho a sociálneho rozvoja obce Koválov.

6.1 Zloženie a vývoj počtu obyvateľstva

Vývoj počtu obyvateľstva

Rok	Počet obyvateľov
2006	655
2007	661
2008	693
2009	701
2010	710

Zdroj: Obecný úrad

Vývoj počtu obyvateľstva prirodzenou výmenou a migráciou v r. 2006

Stav obyv. k 1.1.2006	Živo-narodení	Zomrelí	Prirodzený prírastok/úbytok	Priťah.	Vystáhov.	Prírastok/úbytok sťahovaním	Celkový prírastok/úbytok
659	4	6	-2	16	11	5	3

Zdroj: PHSRO Koválov, údaje z r. 2006

Migrácia je do značnej miery ovplyvňovaná predovšetkým možnosťou získania bývania a zamestnania. Z toho dôvodu môže byť migrácia ovplyvňovaná realizáciou programov ekonomického rozvoja a súčasne vytváraním vhodných podmienok pre bývanie v obci. Početnosť obyvateľstva v priestore je dôležitým faktorom rozvoja, lebo vytvára silnejšie trhové pole pre firmy ako aj ponuku práce. Rozmiestňovanie obyvateľstva a rozmiestňovanie ekonomických aktivít, sú navzájom prepojené a podmieňujúce sa procesy. Firmy priťahujú pracovné sily a ich odvetvová štruktúra ovplyvňuje kvalitu t.j. vzdelanostnú úroveň a vekovú štruktúru.

Na základe ukazovateľov vývoja počtu obyvateľov možno vysloviť prognózu, že vyhliadky na ďalší nárast počtu obyvateľov prirodzenou cestou nie sú veľmi priaznivé, ale prírastok obyvateľov do obce vylepšujú prisťahovaní obyvatelia.

Z analýzy vyplýva, že s rastom počtu obyvateľov je možné rátať najmä posilnením migrácie smerom do obce. V prípade prisťahovania nových obyvateľov, predovšetkým mladých rodín, by v budúcnosti mohlo dôjsť k postupnému zlepšeniu demografického profilu obce a zabezpečeniu stabilnej základne pre dlhodobý rast počtu obyvateľov prirodzenou cestou.

Počet obyvateľov podľa pohlavia a územia za rok 2006

Stav na začiatku obdobia			Stredný (priemerný) stav			Stav ku koncu obdobia		
spolu	muži	ženy	spolu	muži	ženy	spolu	muži	ženy
656	333	323	663	337	326	654	336	323

Zdroj: PHSRO Koválov

Počet obyvateľov podľa pohlavia v obci Koválov na začiatku roku 2006 bolo 656 obyvateľov, z čoho bolo 333 mužov a 323 žien. Ku koncu roku 2006 sa stav zmenil, počet tak predstavoval 654 obyvateľov, z čoho bolo 336 mužov a 323 žien. Celkový podiel mužov a žien tak v obci je pomerne vyrovnaný a možno povedať, že zodpovedá parametrom Trnavského kraja.

Veková štruktúra obyvateľstva

Demografický vývoj obyvateľstva sa odráža predovšetkým vo vekovej štruktúre obce. Pokles pôrodnosti v posledných rokoch vedie k postupnému znižovaniu podielu predproduktívneho veku (do 14 rokov) a nárastu podielu obyvateľstva v produktívnom veku (15-59 rokov muži, 54 rokov ženy) a poproduktívnom veku (60 a viac rokov muži/55 a viac rokov ženy).

Na disproporcii medzi podielom obyvateľstva v predproduktívnom a poproduktívnom veku ukazuje index starnutia, čo je pomer osôb v poproduktívnom veku k počtu osôb v predproduktívnom veku násobený sto. Pri hodnote ukazovateľa väčšej ako 100 možno hovoriť o regresívnom vekovom zložení obyvateľstva.

Veková štruktúra obyvateľstva a priemerný vek za r. 2006

Počet obyvateľ.	0 - 14	%	15 - 59M/54 Ž	%	60+M/55+Ž	%	Index starnutia	Priemerný vek
659	103	15,62	223/171	59,80	162	24,58	157,28	39,05

Zdroj: PHSRO Koválov

Ak hodnotíme stav podľa indexu vitality (index vitality = počet obyvateľov v predproduktívnom veku / počet obyvateľov v poproduktívnom veku x 100), tak jeho hodnota (63,58) svedčí o starnutí obyvateľstva obce.

6.2 Bytový fond

Bytový fond sa sústreďuje najmä v tradičných rodinných domoch, nachádza sa tu však aj niekoľko družstevných bytových domov.

Počet domov a bytov v r. 2001	
<i>domy spolu</i>	234
<i>trvale obývané domy</i>	194
<i>z toho rodinné</i>	192
<i>neobývané domy</i>	40
<i>byty spolu</i>	251
<i>trvale obývané byty</i>	207
<i>z toho v rodinných domoch</i>	202
<i>neobývané byty</i>	44

Zdroj: Sčítanie obyvateľov, domov a bytov 2001

Ukazovatele úrovne bývania v r. 2001 - priemerný počet ...	
<i>trvale bývajúcich osôb na 1 trvale obývaný byt</i>	3,21
<i>m² obytnej plochy na 1 trvale obývaný byt</i>	67,40
<i>počet obyt. miestností na 1 trvale obýv. byt</i>	3,87
<i>trvale bývajúcich osôb na 1 obytnú miestnosť</i>	0,83
<i>m² obytnej plochy na osobu</i>	21,0

Zdroj: Sčítanie obyvateľov, domov a bytov 2001

Ukazovatele vybavenosti domácností v r. 2001 - podiel trvale obývaných bytov vybavených (v %)	
<i>ústredným kúrením</i>	53,6
<i>kúpeľňou alebo sprchovacím kútom</i>	94,2
<i>automatickou práčkou</i>	63,8
<i>rekreačnou chatou, domčekom, chalupou</i>	1,0
<i>osobným automobilom</i>	44,9
<i>počítačom</i>	6,8

Ukazovatele vybavenosti domácností v r. 2001	
<i>podiel trvale obývaných bytov s 3+ obytnými miestnosťami (v %)</i>	88,9

Zdroj: Sčítanie obyvateľov, domov a bytov 2001

Neobývané byty podľa dôvodu neobývanosti v r. 2001	
<i>spolu</i>	44
<i>zmena užívateľa</i>	0
<i>určený na rekreáciu</i>	28
<i>uvolnený na prestavbu</i>	1
<i>nespôsobilý na bývanie</i>	3

po kolaudácii	0
v pozostalostnom alebo súdnom konaní	0
z iných dôvodov	12

Zdroj: Sčítanie obyvateľov, domov a bytov 2001

Bývanie je hlavnou funkciou v riešenom území. Bytový fond sa sústreďuje v tradičných rodinných domoch, zväčša jednopodlažných. Priemerná obložnosť bytu (počet obyvateľov na 1 trvalo obývaný byt) dosahuje hodnotu 3,21. Pomerne veľký je podiel neobývaných bytov – 17,53 %.

V budúcnosti možno za istých okolností predpokladať ďalšie oživenie dopytu po nových bytoch. Naplnenie potenciálu obce získavať nových obyvateľov migráciou bude závisieť predovšetkým od rozvojového programu obce, kvality života v obci, od situácie na trhu práce, spektra poskytovaných služieb, kvality dopravného spojenia a ďalších faktorov.

7. Osobitné požiadavky na urbanistickú kompozíciu obce

Požiadavky na urbanistickú kompozíciu

- v zastavanom území obce Koválov zachovať vidiecky charakter zástavby a charakter historického pôdorysu
- zachovať, príp. rekonštruovať so zachovaním pôvodného výrazu ojedinelé objekty z pôvodnej zástavby obce so zachovaným slohovým exteriérovým výrazom a vo vyhovujúcom technickom stave, k odstráneniu objektov pristúpiť len v prípade závažného statického narušenia konštrukcie
- pri obnove, dostavbe a novej výstavbe zohľadniť mierku pôvodnej štruktúry zástavby, zachovať typickú siluetu zástavby a dochované diaľkové pohľady na dominanty obce
- podporovať výstavbu na nezastavaných prielukách v uličnej fronte s cieľom vytvorenia kontinuálneho uličného priestoru
- zdôrazniť význam vodných plôch v štruktúre obce – návrhom úprav okolia a ich sprístupnenia pešími chodníkmi
- zvýšiť estetické kvality prostredia návrhom výsadby stromoradií a alejí
- pri vymedzení nových rozvojových plôch podporiť vymedzenie kompaktného pôdorysu obce
- vytypovať priestory, ktoré by mali byť urbanisticky dotvorené (osadením prvkov drobnej architektúry, úpravou chodníkov, kultiváciou zelene a pod.).

Poznámka:

Určujúcim faktorom kompozičnej osnovy zastavaného územia obce je dopravná kostra obce (cesta III. triedy). Za hlavnú kompozičnú os urbanistickej štruktúry, kde sa rozvinula potočná radová dedina, môžeme považovať cestu III/051012.

Pozdĺž hlavnej kompozičnej osi sú sústredené všetky zariadenia občianskej vybavenosti. Hlavný ťažiskový priestor obce je sformovaný medzi rímskokatolíckym kostolom a Obecným úradom, v strede obce pri Hasičskej zbrojnici je dotvorený aj výraznou verejnou zeleňou a vodným tokom, ktorý v týchto miestach preteká paralelne s cestou III. triedy.

Zástavbu tvoria rodinné domy (ide väčšinou o jednopodlažné domy kryté sedlovou strechou, niektoré domy z 2. polovice 20. storočia sú dvojpodlažné, na štvorcovom pôdoryse, kryté valbovou alebo plochou strechou), bytové domy a objekty občianskej vybavenosti a výroby.

V riešenom území sa nachádza výrazná sprievodná zeleň vodných tokov a taktiež lesné porasty v južnej a severozápadnej časti katastrálneho územia, ktoré výraznou mierou formujú krajinný obraz. Možnosti priestorového rozvoja obce determinuje najmä kopcovitý terén v niektorých častiach obce a obmedzenia vyplývajúce najmä z ochranného pásma liečivých zdrojov 1. stupňov (kúpele Smrdáky).

Pôdorys, urbanistická štruktúra obce a architektúra pôvodných objektov je zdrojom estetických hodnôt a identity obce. Je preto potrebné zachovanie charakteru pôvodnej zástavby a podporenie týchto hodnôt.

8. Osobitné požiadavky na obnovu, prestavbu a asanáciu obce

Požiadavky na obnovu a prestavbu obce

- odporúčať obnovu častí zástavby v zlom stavebno-technickom stave
- nenavrhať žiadne asanácie ani prestavby architektonicky hodnotných objektov a častí zástavby.

Poznámka:

Obytná zástavba je v relatívne dobrom technickom stave a asanácie nie sú potrebné.

Rekonštrukciu a rozširovanie existujúceho bytového fondu možno realizovať dostavbami a nadstavbami, pri dodržaní regulatívov intenzity využitia, ktoré stanoví návrh územného plánu.

9. Požiadavky na riešenie rozvoja nadradených a miestnych systémov dopravy a koncepcie technického vybavenia

Požiadavky na riešenie rozvoja nadradených a miestnych systémov dopravy

- z hľadiska koncepcie rozvoja cestnej dopravy:
 - vyznačiť a rešpektovať existujúce trasy ciest III. triedy v riešenom území a výhľadové šírkové usporiadanie určené správcom:
 - mimo zastavaného územia rešpektovať výhľadové šírkové usporiadanie cesty tretej triedy v kategórii C 7,5/70 v zmysle platnej STN
 - v zastavanom území rešpektovať výhľadové šírkové usporiadanie cesty tretej triedy v kategórii MZ 8,5 (8,0)/50, resp. MOK 7,5/40 vo funkčnej triede B3 v zmysle platnej STN
 - vyznačiť a rešpektovať ochranné pásma ciest III. triedy stanovené mimo územia zastavaného alebo určeného na súvislé zastavenie v zmysle kapitoly č. 11

- v návrhu ÚPN a v ďalších stupňoch PD:
 - spracovať samostatný výkres dopravy s vyznačením dopravných trás, zariadení, ich parametrov, ochranných pásiem (v rozsahu návrhu ÚPN obce)
 - pri povoľovaní nových stavebných zámerov pozdĺž cesty III. triedy zachovať priestorovú rezervu na vybudovanie chodníkov
 - navrhnuť a vyznačiť nové miestne komunikácie pre dopravné napojenie nových rozvojových plôch a definovať ich ako verejnoprospešné stavby, dopravné napojenia novonavrhnutých objektov a komunikácií riešiť v súlade s platnými STN
 - zaradiť miestne komunikácie (navrhované i existujúce) do funkčných tried v zmysle platnej STN
 - pri návrhu obytných zón riešiť aj sieť miestnych komunikácií a chodníkov pre chodcov a súčasne navrhovať ich dopravné napojenie v súlade s platnou STN Projektovanie miestnych komunikácií (v podrobnosti návrhu ÚPN obce)
 - vypracovať návrh statickej dopravy v zmysle platnej STN (v rozsahu návrhu ÚPN obce) – parkovacie a odstavné plochy je potrebné navrhovať u všetkých existujúcich a potenciálnych zdrojov a cieľov dopravy, t. j. pri výrobných a administratívnych objektoch a objektoch občianskej vybavenosti a tým zamedziť parkovaniu vozidiel na MK a cestách
 - pri návrhu odstavných a parkovacích plôch dodržiavať hygienické požiadavky na ochranu ŽP a postupovať v zmysle platnej STN
 - posúdiť pešiu dostupnosť zastávok hromadnej dopravy, vyznačiť ich pešiu dostupnosť a v prípade potreby navrhnuť lokalizáciu nových zastávok
 - vytypovať vhodné trasy pre cyklistov, cyklistické a pešie trasy navrhnuť a vyznačiť aj v širších súvislostiach k príľahlému územiu, ich šírkové usporiadanie navrhnuť v zmysle platnej STN
 - v zmysle §28 ods. 2 a §30 zákona č. 143/1998 Z. z. o civilnom letectve v znení neskorších predpisov (letecký zákon) je Letecký úrad SR dotknutým orgánom štátnej správy v povoľovacom procese stavieb, ktoré by mohli ohroziť bezpečnosť leteckej prevádzky, na základe čoho je potrebné požiadať Letecký úrad SR o súhlas pri stavbách a zariadeniach:
 - ktoré by svojou výškou, prevádzkou alebo použitím stavebných mechanizmov mohli narušiť ochranné pásma Letiska Senica
 - stavby a zariadenia vysoké 100 m a viac nad terénom (§ 30 ods. 1 písm. a)
 - stavby a zariadenia vysoké 30 m a viac umiestnené na prírodných alebo umelých vyvýšeninách, ktoré vyčnievajú 100 m a viac nad okolitú krajinu (§ 30 ods. 1 písm. b)
 - zariadenia, ktoré môžu rušiť funkciu leteckých palubných prístrojov a leteckých pozemných zariadení, najmä zariadenia priemyselných podnikov, vedenia VVN 110 kV a viac, energetické zariadenia a vysielačie stanice (§ 30 ods. 1 písm. c)
 - zariadenia, ktoré môžu ohroziť let lietadla, najmä zariadenia na generovanie alebo zosilňovanie elektromagnetického žiarenia, klamlivé svetlá a silné svetelné zdroje (§ 30 ods. 1, písmeno d).
- pokiaľ možno, vyhýbať sa neekonomickému riešeniu jednostranne obostavaných komunikácií, aby sa nezvyšovali náklady na vybudovanie technickej infraštruktúry
- zabezpečiť zachovanie voľných prieluk v zástavbe za účelom výstavby komunikačného napojenia perspektívnych rozvojových plôch

- rekonštruovať miestne komunikácie a chodníky
- rekonštruovať a dobudovať miestne chodníky a parkoviská (riešiť najmä parkovanie áut na hlavnej ulici, pri zariadeniach OV), revitalizovať verejné priestranstvá (najmä priestor pred kostolom) a ich vybavenie
- v zastavanom území obce realizovať výstavbu pešej lávky cez Koválovský potok
- modernizovať autobusové zastávky
- vybudovať odvodňovacie rigoly pozdĺž komunikácií na odvádzanie dažďových vôd.

Poznámka:

Riešené územie obce sa nachádza v blízkosti mesta Senica, ktoré leží na križovatke ciest I. a II. triedy (I/51, II/500). Obe cesty prechádzajú cez hranicu s Českou republikou, a podstatnou mierou zvyšujú dopravným význam mesta a tým aj jeho okolia. Cesta I/51 je významným západ – východným cestným ťahom I. triedy na západnom Slovensku. Prechádza z Českej republiky z Hodonína cez hranice so Slovenskou republikou ďalej Holičom, Senicou, Trnavou, Nitrou a Levicami až po Hontianske Nemce. Cesta I/51 zabezpečuje napojenie mesta Senica na diaľnicu D1 Bratislava – Žilina (dostupnosť Senice 43 km – Trnava). Obec Koválov sa nachádza 10 km od okresného mesta Senica, 2 km od kúpeľnej obce Smrdáky, 3 km od obce Dojč a 13 km od známeho pútnického miesta Šaštín – Stráže.

Obec je na nadradené dopravné systémy napojená prostredníctvom cesty III. triedy III/05112 Senica – Smrdáky – Koválov – Dojč, v dĺžke 2,8 km. Južne od k. ú. obce (mimo riešené územie) prechádza cesta II. triedy II/600 Kúty – Senica – hranica ČR, na ktorú je obec napojená prostredníctvom cesty III/05112.

V obci sú vybudované miestne komunikácie, ktorých technický stav v niektorých častiach obce nie je uspokojivý. Miestna komunikácia v časti obce Horný koniec k vinohradom bola v roku 2006 zrekonštruovaná v celej dĺžke. Ostatné miestne komunikácie v obci sú spevnené asfaltové ale vzhľadom na ich vek sú poškodené a vyžadujú rozsiahlejšiu rekonštrukciu. Odvodnenie je dostatočné do priekop. Popri miestnych komunikáciách sú v celej obci vybudované chodníky.

Obec je obslužená aj hromadnou dopravou, ktorú zabezpečuje SAD Trnava a.s., stredisko Senica. V obci sú vybudované 2 páry zastávok HD.

Iné druhy dopravy v obci nie sú zastúpené. na železničnú a leteckú dopravu je obec napojená na železničnej stanici a letisku v Senici.

Požiadavky na riešenie vodných tokov a hydromelioračných opatrení

- rešpektovať ochranné pásma vodných tokov a hydromelioračných stavieb v zmysle kapitoly č. 11.
- ponechať manipulačný pás pre opravy, údržbu a povodňovú aktivitu v šírke 5,0 m od brehovej čiary vodných tokov
- uvažovať s úpravami vodných tokov
- v zastavanom území obce realizovať výstavbu pešej lávky cez Koválovský potok
- akúkoľvek investorskú činnosť a výsadbu porastov v dotyku s vodnými tokmi a ich ochranným pásmom odsúhlasiť s príslušným správcom
- dodržiavať ustanovenia zákona č. 364/2004 Z. z. o vodách a STN 73 6822 Križovanie a súběhy vedení a komunikácií s vodnými tokmi, 75 2102 Úpravy riek a potokov

- rozvojové aktivity zosúladiť so zákonom č. 7/2010 Z. z. o ochrane pred povodňami (§20)

v prípade akýchkoľvek stavebných zámerov v blízkosti vodných tokov s nedostatočnou kapacitou koryta na odvedenie prietoku Q_{100} -ročnej veľkej vody je potrebné rešpektovať ich inundačné územie, zamedziť v nich výsadbu a iné nevhodné činnosti v zmysle tohto zákona

v prípade situovania rozvojových lokalít v záplavovom území si musí žiadateľ – investor protipovodňovú ochranu zabezpečiť na vlastné náklady, vrátane príslušnej projektovej dokumentácie

stavby, ktoré budú navrhované na území s trvalo zvýšenou hladinou podzemných vôd je potrebné osádzať s úrovňou suterénu min. 0,5 m nad rastlým terénom, bez budovania pivničných priestorov
- v rámci odvádzania dažďových vôd a vôd z povrchového odtoku je potrebné realizovať opatrenia na zadržanie pridaného odtoku v území tak, aby odtok z daného územia nebol zvýšený voči stavu pred realizáciou navrhovanej výstavby a aby nebola zhoršená kvalita vody v recipiente (retencia dažďovej vody a jej využitie, infiltrácia dažďových vôd a pod.), vody z povrchového odtoku musia byť pred odvedením do recipientu zbavené ropných látok, ako aj plávajúcich a unášaných väčších častíc
- rozvoj obce podmieniť napojením plánovaných rozvojových lokalít na verejnú kanalizačnú sieť s následným odvádzaním splaškových odpadových vôd do ČOV, a to v súlade so Zákonom č. 364/2004 Z. z. a s Nariadením vlády SR č. 296/2005 Z. z., ktorým sa ustanovujú kvalitatívne ciele povrchových vôd a limitné hodnoty ukazovateľov znečistenia odpadových a osobitných vôd, vrátane podmienok pre vypúšťanie vôd z povrchového odtoku.

Poznámka:

Riešeným územím pretekajú vodné toky Smrdácky potok, Koválovský potok a Dojčiansky potok v správe Slovenského vodohospodárskeho podniku š. p. OZ Bratislava.

V k. ú. Koválov sa podľa údajov Územného plánu VÚC TTSK nenachádzajú žiadne hydromelioračné stavby.

Požiadavky na riešenie koncepcie zásobovania pitnou vodou

- rešpektovať ochranné pásma vodovodov v zmysle kapitoly č. 11.
- v ďalšom stupni dokumentácie ÚPN obce zdokumentovať súčasný stav a navrhnúť rozvodnú sieť pitnej vody v navrhovaných rozvojových lokalitách
- v návrhu spracovať bilancie potrieb vody pre existujúcu a navrhovanú výstavbu
- v podrobnejších stupňoch dokumentácie rešpektovať nasledovné podmienky:
 - pre nové rozvojové lokality navrhnúť rozvodnú sieť pitnej vody zásadne vo verejnom priestranstve
 - vodovodné vetvy v maximálnej možnej miere zaokruhovať tak, aby bola možná dodávka vody z dvoch smerov
 - umiestnenia objektov (uličné čiary) riešiť tak, aby pred každou nehnuteľnosťou bolo možné umiestniť vodomernú šachtu potrebných rozmerov.

Poznámka:

Obec Koválov má kompletne pokrytie verejným skupinovým vodovodom s napojením na mesto Senica – výstavba bola ukončená cca v 60-tych rokoch 20. storočia. Je realizovaný zo skleneného potrubia v dĺžke cca 1,25 km. V roku 2006 bola realizovaná rekonštrukcia časti vodovodu (horný koniec obce) počas výstavby komunikácie. Vodovod spravuje

Bratislavská vodárenská spoločnosť, a. s. Niekoľko domov má aj vlastné studne, ktoré využívajú prevažne na hospodárske účely.

Požiadavky na riešenie koncepcie odkanalizovania

- riešiť napojenie existujúcej a navrhovanej výstavby na verejnú kanalizáciu s odvedením do ČOV – pred návrhom koncepcie odkanalizovania vyhodnotiť spracované alternatívne riešenia
- odvádzanie odpadových vôd riešiť v súlade s § 36 ods. 3 zákona č. 364/2004 o vodách a o zmene zákona č. 372/1990 Zb. o priestupkoch v znení neskorších predpisov (vodný zákon)
- uviesť bilancie množstva splaškových vôd pre súčasný a navrhovaný stav
- doriešiť neškodnú likvidáciu dažďových vôd v celej obci
- v podrobnejších stupňoch dokumentácie rešpektovať nasledovné podmienky:
 - navrhnúť kanalizačnú sieť zásadne vo verejnom priestranstve
 - najvyššia prípustná miera znečistenia odpadových vôd odvádzaných do verejnej kanalizácie musí byť v súlade s prílohou č. 3 k vyhláške č. 55/2005 Z. z.
 - umiestnenia objektov (uličné čiar) riešiť tak, aby pred každou nehnuteľnosťou bolo možné umiestniť typovú revíziu kanalizačnú šachtu.

Poznámka:

Obec nemá vybudovanú splaškovú kanalizáciu. Pripravené sú 2 projekty na územné rozhodnutie na výstavbu splaškovej kanalizácie – projekt gravitačnej kanalizácie a projekt tlakovej kanalizácie – s alternatívnym ukončením v ČOV Smrdáky resp. ČOV Šajdikove Humence resp. vlastná ČOV. Obec v súčasnosti uprednostňuje alternatívu vlastnej ČOV.

Dažďové vody z komunikácií, z nehnuteľností a zo spevnených plôch sú odvádzané existujúcimi prícestnými odvodňovacími rigolmi do Koválovského potoka.

Požiadavky na riešenie koncepcie zásobovania elektrickou energiou

- rešpektovať ochranné pásma existujúcich a navrhovaných elektrických vedení VN 22 kV a el. zariadení v zmysle kapitoly č. 11., resp. navrhnúť ich prekládku
- vyriešiť možnosť vytvorenia rezervy pre nový rozvoj územia (rekonštrukciou a rozšírením existujúcich trafostaníc)
- navrhnúť optimálny systém zásobovania elektrickou energiou pre existujúce zastavané územie a pre navrhované rozvojové lokality
- efektívne využitie existujúcich bilančných zdrojov s uprednostnením kapacitnej úpravy transformačných staníc pred zahusťovaním novými transformačnými stanicami
- na základe urbanistickej koncepcie rozvoja bilancovať predpokladané nároky na spotrebu elektrickej energie, navrhnúť rozšírenie siete a nové trafostanice
- v zastavanom území navrhovať rozvodné el. siete káblovými vedeniami v zemi v súlade a vyhláškou č. 532 Min. životného prostredia SR, transformovne v zastavanom území uvažovať prednostne murované alebo prefabrikované
- rekonštruovať verejné osvetlenie v obci
- rezervovať koridor pre výstavbu 110 kV vedenia v trase Senica - Kúty (v súlade so zámermi VÚC) – súbežne s existujúcim 110 kV vedením v okrajovej južnej časti katastrálneho územia.

Poznámka:

Obec je zásobovaná elektrickou energiou zo vzdušných distribučných vedení VN 22 kV prostredníctvom niekoľkých distribučných transformačných staníc (2 TS – obec, PD). V súčasnosti je ich kapacita postačujúca. Prevádzkovateľom energetickej siete je Západoslovenská energetika a.s. V obci je vybudované verejné osvetlenie (na stĺpoch v počte 72 ks svietidiel a celkovom príkone 10,8 kW). Verejné osvetlenie si vyžaduje rozsiahlu rekonštrukciu.

Požiadavky na riešenie koncepcie zásobovania plynom

- rešpektovať ochranné a bezpečnostné pásma plynárenských zariadení a plynovodov v zmysle kapitoly č. 11.
- v ďalšom stupni dokumentácie ÚPN obce zdokumentovať súčasný stav a navrhnúť rozvodnú plynovodnú sieť v navrhovaných rozvojových lokalitách
- vo väzbe na urbanistickú koncepciu rozvoja spracovať bilancie hodinových potrieb a ročných potrieb zemného plynu pre existujúcu a navrhovanú zástavbu.

Poznámka:

Obec je plynofikovaná s napojením na distribučnú sieť SPP a.s.. Regulačná stanica sa nachádza v obci. V roku 2006 bola v obci realizovaná rekonštrukcia NTL plynovodov na STL plynovody.

Požiadavky na riešenie koncepcie zásobovania teplom

- vo väzbe na urbanistickú koncepciu rozvoja obce spracovať výhľadové bilancie spotreby tepla
- vo väzbe na usporiadanie územia a rozvoja sídelnej štruktúry navrhnúť s ohľadom na súčasnú infraštruktúru optimálne zásobovanie teplom
- zvýšiť podiel využívania obnoviteľných energetických zdrojov.

Poznámka:

V blízkosti obce sa nenachádzajú žiadne centrálné výrobné tepla, objekty podnikateľských aktivít, občianskej vybavenosti a domácností využívajú ako zdroj tepla potrebného pre účely kúrenia, varenia a prípravu hlavne zemný plyn. Vzhľadom na priaznivú polohu obce z hľadiska slnečnej energie (príp. iných alternatívnych energií s aplikáciou tepelných čerpadiel a využitím biologického odpadu) odporúčame podporiť aj aktivity v záujme využitia týchto zdrojov.

Požiadavky na riešenie koncepcie telekomunikačných a informačných sietí

- rešpektovať ochranné pásma telekomunikačných vedení, zariadení a objektov verejnej telekomunikačnej siete v zmysle kapitoly č. 11., resp. navrhnúť ich prekládku
- navrhnúť, aby pred realizáciou výstavby v rozvojových lokalitách bolo vytyčené presné trasovanie telekomunikačných káblov
- vo väzbe na urbanistickú koncepciu rozvoja spracovať bilancie požadovaných kapacít na rozšírenie mts a doriešiť napojenie navrhovaných lokalít na verejnú telekomunikačnú sieť zemnými káblovými rozvodmi
- premiestniť poštové stredisko – zberné miesto (v súčasnosti sídli v hasičskej zbrojnici), príp. uvažovať aj so zriadením pošty
- rekonštruovať verejný rozhlas v obci

- vytvoriť informačný systém pre zlepšenie elektronickej komunikácie OeÚ s občanmi.

Poznámka:

V obci nie je umiestnená prevádzka pošty (nachádza sa v obci Smrdáky), v rámci objektu hasičskej zbrojnice je však zriadené zberné miesto pošty. Obec je napojená na digitálnu telefónnu ústredňu umiestnenú v samostatnom objekte (pod kostolom), na ktorú je napojená pevná telefónna sieť spoločnosti Slovak telekom a.s.. Obec má dobré pokrytie aj signálmi mobilných telefónnych sietí T – Mobile, Orange – ich vysielače sa nachádzajú v obci (T-mobile v areáli družstva, ORANGE na kopci severovýchodne od zastavaného územia). V obci je pokrytie mikrovlnným internetom – satelity sú umiestnené na Dome smútku, na glóbose PD a na Hasičskej zbrojnici. Obec je vybavená rozvodom drôtového rozhlasu, je denne využívaný pre miestne oznamy. Bol vybudovaný v roku 1975.

Požiadavky na riešenie koncepcie špeciálnej vybavenosti

- na zariadenia obrany štátu nie sú kladené žiadne požiadavky
- ochranné stavby civilnej ochrany budovať v zmysle Zákona č. 532/2006 Z. z. o podrobnostiach na zabezpečenie stavebnotechnických požiadaviek a technických podmienok zariadení civilnej ochrany, najmä § 4 citovaného zákona
- zabezpečiť zdroje vody a zriadiť odberné miesta na verejnom vodovode
- vytvárať podmienky na umiestnenie zberných nádob a kontajnerov na odpady.

10. Požiadavky na ochranu prírody a tvorbu krajiny, kultúrneho dedičstva, na ochranu prírodných zdrojov, ložísk nerastov a všetkých ďalších chránených území a ich ochranných pásiem, vrátane požiadavky na zabezpečenie ekologickej stability územia

Požiadavky na ochranu prírody a tvorbu krajiny, na ochranu prírodných zdrojov, ložísk nerastov, chránených území

- všetky lesné porasty, ktoré sú súčasťou navrhovaných prvkov ÚSES prekategORIZOVAŤ na lesy osobitného určenia
- navrhnuť prvky RÚSES a v súlade so zákonom č. 330/1991 Z. z. vypracovať presné vymedzenie prvkov s cieľom vyznačenia ich plôch:
 - nBC8 Zámčisko - na okraji riešeného územia v jeho severnej časti je navrhované biocentrum nadregionálneho významu, ktorého súčasťou je navrhované chránené územie Zámčisko nA25 ako chránený areál, ktoré je genofondovou lokalitou fauny a flóry.

Stresové faktory: lesné porasty sú hospodárske, okolie tvorí orná pôda.

Návrh: lesné porasty hospodárske prekategORIZOVAŤ na lesy osobitného určenia, pri obrábaní poľnohospodárskej pôdy v biocentre nepoužívať agrochemikálie. Vytvoriť pufrovacie zóny pri prechode do ornej pôdy z plôch TTP a NDV.

- rBK36 Koválovský potok – biokoridor regionálneho významu, časť prechádza riešeným územím, tvorí ho vodný tok s brehovou vegetáciou.

Stresové faktory: tok je regulovaný, prechádza v blízkosti zastavaného územia obce, prechod cez ornú pôdu a komunikáciu.

Návrh: posilniť brehové porasty.

- navrhnuť prvky MÚSES, resp. prevziať návrh prvkov MÚSES z krajinno-ekologického plánu a v súlade so zákonom č. 330/1991 Z. z. vypracovať presné vymedzenie prvkov s cieľom vyznačenia ich plôch:
 - **mBC1 vodná nádrž Koválov** - biocentrum miestneho významu, s inými prvkami ÚSES ho prepája rBK. Tvorí ho vodná nádrž s brehovými porastmi.
Stresové faktory: v blízkosti sa nachádza záhradkárska osada, z jednej strany prechádza komunikácia, rybolov.
Návrh: posilniť brehové porasty.
 - **mBK 1 Smrdácky potok** – biokoridor miestneho významu, tvorí ho vodný tok s brehovými porastmi.
Stresové faktory: prechod cez ornú pôdu, blízkosť zastavaného územia, blízkosť hospodárskeho dvora.
Návrh: posilniť brehové porasty hlavne pri prechode cez ornú pôdu.
 - **mBK 2** – biokoridor miestneho významu, tvorí ho vodný tok s brehovými porastmi. Prepája nBC8 s mBK3.
Stresové faktory: prechod cez ornú pôdu, blízkosť zastavaného územia.
Návrh: posilniť brehové porasty hlavne pri prechode cez ornú pôdu.
 - **mBK 3 Koválovský potok** – biokoridor miestneho významu, tvorí ho vodný tok s brehovými porastmi. Prepája mBC1 s nBC8 Zámčisko.
Stresové faktory: prechod cez ornú pôdu, prechod cez zastavané územie.
Návrh: posilniť brehové porasty hlavne v zastavanom území.
 - **mBK 4 Dolinský potok** – biokoridor miestneho významu, tvorí ho vodný tok s brehovými porastmi.
Stresové faktory: prechod cez ornú pôdu, prechod cez zastavané územie obce, prechod pod komunikáciou, tok je regulovaný, blízkosť skládky odpadu, vytváranie divokých skládok.
Návrh: posilniť brehové porasty, odstrániť skládky odpadu, zabrániť ich ďalšiemu vytváraniu.
 - Interakčné prvky plošné – posilňujú funkčnosť biocentier a biokoridorov. Sú tvorené plochami nelesnej drevinovej vegetácie, lesnými porastmi, plochami TTP a plochami verejnej zelene v obci.
 - Interakčné prvky líniové sú navrhované ako aleje pri komunikáciách a ako pásy izolačnej zelene okolo hospodárskeho dvora, športového ihriska a delia obytné územie od plôch ornej pôdy. Plnia funkciu izolačnú (znižujú ohrozenie pôdy pred eróziou, znižujú prašnosť v zastavanom území obce) ale aj estetickú. Pásy izolačnej zelene hlavne od plôch ornej pôdy, je potrebné vytvárať v šírke minimálne 5m, kde bude zastúpená stromová aj krovitá vrstva.
 - Plochy nelesnej drevinovej vegetácie NDV – je to zeleň na plochách navrhovaných na biocentra a biokoridory. Pri návrhu výsadby tejto zelene je potrebné drevinovú skladbu konzultovať s oddeleniami Štátnej ochrany prírody. Navrhovaná drevinová skladba by sa mala pridrižovať drevinovej skladbe potenciálnej prirodzenej vegetácie daného územia.
Potenciálna prirodzená vegetácia a jej hlavné jednotky v riešenom území sú:
 - *dubovo – hrabové lesy*
 - *jaseňovo – brestovo – dubové a jelšové lužné lesy*
 - *kyslomilné borovicové lesy na viatych pieskoch*

- *dubové a cerovo dubové lesy*

Tieto lesné rastlinné spoločenstvá by sa v daných podmienkach v riešenom území vyvinuli ako stabilný autoregulačný systém bez zásahu človeka.

- Líniová zeleň pôdoochranná – navrhujeme ju hlavne na plochách ornej pôdy nad 100ha a na plochách ornej pôdy ohrozenej veternou eróziou. Sú to pásy zelene tvorené 2 etážami, ktoré zabránia pôsobeniu erózie. Táto zeleň je kombinovaná s líniovými interakčnými prvkami, ktoré plnia tú istú funkciu ale nachádzajú sa ako sprievodná zeleň komunikácií a vodných tokov. Pri výsadbe je potrebné dodržiavať drevinové zloženie podobné potenciálnej prirodzenej vegetácii.
- navrhnuť ekostabilizačné opatrenia, resp. prevziať návrh z krajinno-ekologického plánu:
 - Eliminácia stresových faktorov - navrhuje sa na ploche PD so živočíšnou výrobou. V blízkosti sa nachádza aj poľné hnojisko. Je potrebné zabezpečiť ochranu podzemných a povrchových vôd. Areál so živočíšnou výrobou treba oddeliť plochami zelene od ostatného územia.
 - Plochy ornej pôdy bez agrochemikálií – navrhujeme na plochách, ktoré sú súčasťou navrhovaných nadregionálneho biocentra .
 - Zmena ornej pôdy na trvalé trávne porasty navrhujeme na plochách, ktoré sú súčasťou navrhovaného nadregionálneho biocentra.
- pokiaľ je možné, chrániť pôdy najlepších 4 stupňov kvality (nachádzajú sa najmä v okolí zastavaného územia) – ako významné prírodné zdroje
- rešpektovať ekologicky významné segmenty:
 - vodné toky
 - vodné plochy
 - plochy verejnej zelene a NDV v zastavanom území
 - všetky plochy nelesnej drevinovej vegetácie v časti intenzívne využívané na poľnohospodárske účely
 - lesné porasty
 - trávne porasty.
- rešpektovať genofondovú lokalitu:
 - Zámčisko
- funkčné a priestorové usporiadanie územia spracovať v súlade s návrhmi tvorby MÚSES tak, aby rozvojové aktivity v riešenom území nezhoršili priaznivý stav životného prostredia
- rešpektovať dostatočné vzdialenosti umiestňovania rozvojových lokalít od prvkov ÚSES.

Poznámka:

V riešenom území platí prvý stupeň ochrany. V riešenom území sa nenachádzajú chránené územia vyhlásené podľa Zákona o ochrane prírody a krajiny č. 543/2002. Žiadne územie nie je zaradené do zoznamu chránených území európskeho významu ani do chráneného vtáčieho územia.

V obci Koválov sa nachádza aj minerálny liečivý prameň bahenného charakteru. Prameň má vysoký obsah síry. Nachádza sa v časti katastrálneho územia Koválov - lokalita u Melišov. V minulosti bol čiastočne využívaný kúpeľmi Smrdáky, po ukončení ťažby bol rekultivovaný. V súčasnosti sa nevyužíva. Prístup k prameňu je obmedzený.

V katastrálnom území obce Koválov je určené prieskumné územie Gbely – ropa a horľavý zemný plyn, určené pre Naftu a.s . Bratislava s platnosťou do 21.05.2020.

V katastrálnom území obce Koválov sa nenachádzajú ložiská nevyhradených nerastov, nie sú evidované staré banské diela v zmysle § 10 vyhlášky SGÚ č. 9/1989 Zb. v znení vyhlášky SGÚ č. 5/1992 Zb., nie je určené prieskumné územie pre vyhradený nerast a nie sú evidované zosuvy.

Požiadavky na ochranu kultúrneho dedičstva

V záujme ochrany historických pamiatok a zachovania kultúrneho dedičstva budú v návrhu Územného plánu obce Koválov zapracované nasledujúce požiadavky:

- zachovať a chrániť v zmysle pamiatkového zákona nehnuteľné národné kultúrne pamiatky, evidované v Ústrednom zozname pamiatkového fondu (ÚZPF) a architektonické pamiatky a solitéry, ktoré nie sú zapísané v ÚZPF, ale majú historické a kultúrne hodnoty:
 - **Kostol katolícky sv. Ondreja** (tvorí aj obecný znak). Pôvodne neskorogotický z prvej polovice 16. storočia, spomínaný v roku 1561, v 18. stor. barokizovaný a koncom 19. stor. obnovený. V 50.-tých rokoch 20. stor. postavený nový kostol k pôvodnej veži.
 - **Kaplnka sv. Anny** (za obcou) z roku 1547 a v roku 1785 prestavaná v barokovo-klasicistickom štýle, zrekonštruovaná v roku 1991, so vzácnymi plastikami sv. Jozefa a sv. Joachima z konca 18. storočia.
 - **3 kamenné sochy sv. Florián** - rokokový štýl z polovice 18. stor., svätec - klasicistický štýl z konca 18. stor. a Pieta z pol. 19. stor.
 - **Ľudový kríž kamenný** z roku 1873 (pred kostolom).
- v zastavanom území obce Koválov zachovať vidiecky charakter zástavby a charakter historického pôdorysu
- zachovať, príp. rekonštruovať so zachovaním pôvodného výrazu ojedinelé objekty z pôvodnej zástavby obce so zachovalým slohovým exteriérovým výrazom a vo vyhovujúcom technickom stave, k odstráneniu objektov pristúpiť len v prípade závažného statického narušenia konštrukcie
- pri obnove, dostavbe a novej výstavbe zohľadniť mierku pôvodnej štruktúry zástavby, zachovať typickú siluetu zástavby a dochované diaľkové pohľady na dominanty obce
- podporovať kultúrnu identitu obce
- v jednotlivých etapách realizácie územného plánu dodržiavať konkrétne podmienky a požiadavky predpísané v rozhodnutiach a odborných stanoviskách Krajského pamiatkového úradu Trnava
- z hľadiska ochrany archeologických nálezov a nálezísk do záväznej časti ÚPN obce zapracovať nasledovnú podmienku v zmysle zákona č. 50/1976 Zb. v znení neskorších predpisov o ÚP a SP a zákona č. 49/2002 Z. z. o ochrane pamiatkového fondu: „Investor / stavebník každej stavby vyžadujúcej si zemné práce si od krajského pamiatkového úradu v jednotlivých stupňoch územného a stavebného konania vyžiada konkrétne stanovisko ku každej pripravovanej stavebnej činnosti súvisiacej so zemnými prácami (líniové stavby, budovanie komunikácií, bytová výstavba, atď.) z dôvodu, že stavebnou činnosťou resp. zemnými prácami môže dôjsť k narušeniu archeologických nálezísk ako aj k porušeniu dosiaľ neevidovaných pamiatok.“

Poznámka:

V katastrálnom území obce sú evidované archeologické lokality, je preto pravdepodobné, že pri zemných prácach súvisiacich so stavebnou činnosťou budú zistené pozitívne archeologické nálezy, resp. archeologické situácie.

Prvá písomná zmienka o obci pochádza z roku 1392 - príslušenstvo hradu Branč, neskoršie od polovice 15. storočia patril k šaštínskemu panstvu. Prevažná väčšina obyvateľov boli roľníci. Podľa ústneho podania názov obce vznikol takto: Za dávnych čias na mieste terajšej obce boli pasienky, kde sa pásaval dobytok, voda pre napájanie v kamennom válove po maďarsky kovalo, podľa tohto maďarského slova vznikol názov obce. Iná verzia je, že názov vznikol z pôvodného osídlenia poľskými kováčmi kovalé. Taktiež sa povára, že rodina pána Kovala vlastnila na konci dediny, smerom k vinohradom pramene vody, ktorú predávali ostatným obyvateľom v nižšie položenej časti. Spomínajú sa aj dve časti obce - Veľké Kovalovo a Ondrejská Lehota, medzi ktorými bol asi 1 km dlhý les, ktorý už neexistuje, v roku 1523 bol objavený "promontórium" - vínorodý svah. Vinohradníci postavili kaplnku sv. Urbana - patróna vinohradníkov, kde každoročne býva krátka pobožnosť, opekačka a dobré víno. Každé dva roky "koštujú víno" zo širokého okolia a v kultúrnom dome zakončia tanečnou zábavou. V obci sú aj malé kapličky sv. Ambrósa - patróna včelárov a sv. Huberta - patróna poľovníkov. Najstaršia cirkevná matrika je z r. 1785. V roku 1885 bol založený dobrovoľný hasičský zbor, v roku 1920 TJ OROL, v roku 1902 potravné družstvo, v r. 1930 dychová hudba, v r. 1932 spevokol, ktorý spieval staré ľudové piesne upravené až trojhlasne, ktoré nacvičil učiteľ Eugen Lehotaj, v r. 1997 Koválovské akordeónové kvinteto. V minulosti bol Koválov neupravený so starými domami, prašnými cestami, veľa blata a z tohto obdobia pochádza i známa pieseň. "Koválané, Koválané máte domy poválané".

11. Požiadavky z hľadiska ochrany trás nadradených systémov dopravného a technického vybavenia územia

Požiadavky z hľadiska ochrany trás nadradených systémov dopravného a technického vybavenia územia

V riešenom území je potrebné rešpektovať tieto ochranné pásma, ovplyvňujúce riešené územie:

- ochranné pásmo ciest III. triedy – 20,0 m od osi cesty, v ktorých nebude plánovaná nová výstavba, vrátane predĺženia, prípadne nových inžinierskych sietí

Cestné ochranné pásma sú stanovené mimo územia zastavaného alebo určeného na súvislé zastavenie – ochranné pásmo v zmysle Zákona č. 135/1961 Zb. (Cestný zákon) v znení neskorších predpisov §11 a vykonávacej vyhlášky č. 35/1984 Zb. §15:

- 100 metrov od osi vozovky príľahlého jazdného pásu diaľnice a cesty budovanej ako rýchlostná komunikácia
- 50 metrov od osi vozovky cesty I. triedy
- 25 metrov od osi vozovky cesty II. triedy a miestnej komunikácie ak sa buduje ako rýchlostná komunikácia
- 20 metrov od osi vozovky cesty III. triedy
- 15 metrov od osi vozovky miestnej komunikácie I. a II. triedy.

Na ochranu diaľnic, ciest a miestnych komunikácií a premávky na nich mimo územia zastavaného alebo určeného na súvislé zastavenie slúžia cestné ochranné pásma.

Hranicu cestného ochranného pásma ciest určujú zvislé plochy vedené po oboch stranách komunikácie vo vzdialenosti 100, 50, 25, 20 resp. 15 m od osi vozovky, nad a pod pozemnou komunikáciou. V zmysle § 11 ods. 2 zákona č. 135/1961 Zb. v znení neskorších predpisov je v cestných ochranných pásmach zakázaná alebo obmedzená činnosť, ktorá by mohla ohroziť diaľnice, cesty alebo miestne komunikácie alebo premávku na nich., príslušný cestný správny orgán povoľuje v odôvodnených prípadoch výnimky z tohto zákazu alebo obmedzenia. Obmedzenia v ochranných pásmach sa nevzťahujú na súčasti diaľnic, ciest a miestnych komunikácií, označníky zastávok, zastávky a čakárne hromadnej dopravy, meračské značky, signály a ich zariadenia na mapovanie, ak sú umiestnené tak, aby nezhoršovali bezpečnosť a plynulosť cestnej premávky a nestážovali údržbu komunikácie.

- ochranné pásma Letiska Senica, určené rozhodnutím Štátnej leteckej inšpekcie zn. 354/73 zo dňa 27.04.1973, z ktorých vyplývajú nasledovné obmedzenia:
 - ochranné pásmo vodorovnej prekážkovej roviny s výškovým obmedzením 229 m n. m. B. p. v.
 - ochranné pásmo kužeľovej prekážkovej plochy (sklon 4 % - 1:20) s výškovým obmedzením 229 - 304 m n. m. B. p. v.
- ochranné pásmo vodných tokov a odvodňovacích kanálov v zmysle § 49 zákona č. 364/2004 Z. z. (Vodný zákon) a vykonávacej normy STN 75 2102 z dôvodov vykonávania činnosti správcu toku:
 - v šírke min. 5,0 m od brehovej čiar obojstranne od vodných tokov

V ochrannom pásme nie je prípustná orba, stavanie objektov, zmena reliéfu ťažbou, navážkami, manipulácia s látkami škodiacimi vodám, výstavba súbežných inžinierskych sietí. Taktiež je nutné zachovať prístup mechanizácie správcu vodného toku k pobrežným pozemkom z hľadiska realizácie opráv, údržby a povodňovej aktivity.

Prípadné križovania inžinierskych sietí s vodnými tokmi musia byť technicky riešené v súlade s STN 73 6822 „Križovanie a súbehy vedení s vodnými tokmi“, revitalizácia, úpravy vodných tokov v súlade s STN 75 2102 „Úpravy riek a potokov“.

Prípadné prekrytie (priepust), resp. čiastkovú úpravu koryta vodných tokov je možné vykonať výlučne so súhlasom SVP š.p..

- ochranné pásmo plynovodu v zmysle zákona č. 656/2004 Z. z., § 56 vymedzené vodorovnou vzdialenosťou od osi priameho plynovodu alebo od pôdorysu technologickej časti plynárenského zariadenia merané kolmo na os plynovodu alebo na hranu pôdorysu technologickej časti plynárenského zariadenia:
 - 4 m pre plynovod s menovitou svetlosťou do 200 mm
 - 8 m pre plynovod s menovitou svetlosťou od 201 mm do 500 mm
 - 12 m pre plynovod s menovitou svetlosťou od 501 mm do 700 mm
 - 50 m pre plynovod s menovitou svetlosťou nad 700 mm
 - 1 m pre plynovod, ktorým sa rozvádza plyn na zastavanom území obce s prevádzkovaným tlakom nižším ako 0,4 MPa
 - 8 m pre technologické objekty
- bezpečnostné pásmo plynovodu v zmysle zákona č. 656/2004 Z. z., § 57 vymedzené vodorovnou vzdialenosťou od osi priameho plynovodu alebo od pôdorysu technologickej časti plynárenského zariadenia merané kolmo na os plynovodu alebo na hranu pôdorysu technologickej časti plynárenského zariadenia:
 - 10 m pri plynovodoch s tlakom nižším ako 0,4 MPa prevádzkovaných na voľnom priestranstve a na nezastavanom území

- 20 m pri plynovodoch s tlakom od 0,4 MPa do 4 MPa a s menovitou svetlosťou do 350 mm
- 50 m pri plynovodoch s tlakom od 0,4 MPa do 4 MPa a s menovitou svetlosťou nad 350 mm
- 50 m pri plynovodoch s tlakom nad 4 MPa a s menovitou svetlosťou do 150 mm
- 100 m pri plynovodoch s tlakom nad 4 MPa a s menovitou svetlosťou do 300 mm
- 150 m pri plynovodoch s tlakom nad 4 MPa a s menovitou svetlosťou do 500 mm
- 300 m pri plynovodoch s tlakom nad 4 MPa a s menovitou svetlosťou nad 500 mm
- 50 m pri regulačných staniach, filtračných staniach, armatúrnych uzloch
- určí v súlade s technickými požiadavkami prevádzkovateľ distribučnej siete pri plynovodoch s tlakom nižším ako 0,4 MPa, ak sa nimi rozvádza plyn v súvislej zástavbe
- ochranné pásmo vonkajšieho nadzemného elektrického vedenia v zmysle zákona č. 656/2004 Z. z., § 36 vymedzené zvislými rovinami po oboch stranách vedenia vo vodorovnej vzdialenosti meranej kolmo na vedenie od krajného vodiča pri napätí:
 - od 1 kV do 35 kV vrátane: 1. pre vodiče bez izolácie 10 m, v súvislých lesných priesekoch 7 m, 2. pre vodiče so základnou izoláciou 4 m, v súvislých lesných priesekoch 2 m, 3. pre zavesené káblové vedenie 1 m
 - od 35 kV do 110 kV vrátane 15 m
 - od 110 kV do 220 kV vrátane 20 m
 - od 220 kV do 400 kV vrátane 25 m
 - nad 400 kV 35 m
 - v ochrannom pásme vonkajšieho nadzemného elektrického vedenia a pod elektrickým vedením je zakázané:
 - zriaďovať stavby, konštrukcie a skládky
 - vysádzať a pestovať trvalé porasty s výškou presahujúcou 3 m
 - vysádzať a pestovať trvalé porasty s výškou presahujúcou 3 m vo vzdialenosti 2 m od krajného vodiča vzdušného vedenia s jednoduchou izoláciou
 - uskladňovať ľahko horľavé alebo výbušné látky
 - vykonávať činnosti ohrozujúce bezpečnosť osôb a majetku
 - vykonávať činnosti ohrozujúce elektrické vedenie a bezpečnosť a spoľahlivosť prevádzky sústavy
 - vysádzať a pestovať trvalé porasty s výškou presahujúcou 3 m vo vzdialenosti presahujúcej 5 m od krajného vodiča vzdušného vedenia možno len vtedy, ak je zabezpečené, že tieto porasty pri páde nemôžu poškodiť vodiče vzdušného vedenia
 - vlastník pozemku je povinný umožniť prevádzkovateľovi vonkajšieho nadzemného elektrického vedenia prístup a príjazd k vedeniu a na tento účel umožniť prevádzkovateľovi udržiavať voľný pruh pozemkov (bezlesie) v šírke 4 m po oboch stranách vonkajšieho nadzemného elektrického vedenia (táto vzdialenosť sa vymedzuje od dotyku kolmice spustenej z vonkajšej strany nadzemného elektrického vedenia na vodorovnú rovinu ukotvenia podporného bodu)

- ochranné pásmo zaveseného káblového vedenia v zmysle zákona č. 656/2004 Z. z., § 36 vymedzené zvislými rovinami po oboch stranách vedenia vo vodorovnej vzdialenosti meranej kolmo na vedenie od krajného vodiča pri napätí od 35 kV do 110 kV vrátane je 2 m
- ochranné pásmo vonkajšieho podzemného elektrického vedenia v zmysle zákona č. 656/2004 Z. z., § 36 vymedzené zvislými rovinami po oboch stranách krajných káblov vedenia vo vodorovnej vzdialenosti meranej kolmo na toto vedenie od krajného kábla:
 - 1 m pri napätí do 110 kV vrátane vedenia riadiacej regulačnej a zabezpečovacej techniky
 - 3 m pri napätí nad 110 kV
 - v ochrannom pásme vonkajšieho podzemného elektrického vedenia a nad týmto vedením je zakázané:
 - zriaďovať stavby, konštrukcie, skládky, vysádzať trvalé porasty a používať osobitne ťažné mechanizmy
 - vykonávať bez predchádzajúceho súhlasu prevádzkovateľa elektrického vedenia zemné práce a iné činnosti, ktoré by mohli ohroziť elektrické vedenie, spoľahlivosť a bezpečnosť prevádzky, prípadne sťažiť prístup k elektrickému vedeniu
- ochranné pásmo elektrickej stanice vonkajšieho vyhotovenia v zmysle zákona č. 656/2004 Z. z., § 36:
 - s napätím 110 kV a viac je vymedzené zvislými rovinami, ktoré sú vedené vo vodorovnej vzdialenosti 30 m kolmo na oplotenie alebo na hranicu objektu elektrickej stanice
 - s napätím do 110 kV je vymedzené zvislými rovinami, ktoré sú vedené vo vodorovnej vzdialenosti 10 m kolmo na oplotenie alebo na hranicu objektu elektrickej stanice
 - s vnútorným vyhotovením je vymedzené oplotením alebo obostavanou hranicou objektu elektrickej stanice, pričom musí byť zabezpečený prístup do elektrickej stanice na výmenu technologických zariadení
 - v ochrannom pásme elektrickej stanice je zakázané vykonávať činnosti, pri ktorých je ohrozená bezpečnosť osôb, majetku a spoľahlivosť a bezpečnosť prevádzky elektrickej stanice
- ochranné pásmo vodovodu a kanalizácie:
 - ochranné pásmo vodovodov a kanalizácií v zmysle §19 zákona č. 442/2002 Z. z. v znení neskorších predpisov: do priemeru DN 500 je 1,5 m na obidve strany od pôdorysného okraja potrubia a nad DN500 je 2,5m
BVS a.s. požaduje dodržať OP verejných vodovodov pri DN do 200 mm 2 m na každú stranu od okraja potrubia a pri výtlačnom potrubí kanalizácie D 225 mm a pri gravitačnej DN 300 mm 3 m na každú stranu od okraja potrubia
- ochranné pásma telekomunikačných vedení, zariadení a objektov verejnej telekomunikačnej siete v zmysle Zákona o telekomunikáciách č. 610/2003 Z. z. (§67) a priestorovej normy úpravy vedení technického vybavenia:
 - ochranné pásmo vedenia je široké 1,5 m od osi jeho trasy a prebieha po celej dĺžke jeho trasy. hĺbka a výška ochranného pásma je 2m od úrovne zeme, ak ide o podzemné vedenie a v okruhu 2 m, ak ide o nadzemné vedenie
 - v ochrannom pásme je zakázané:

a) umiestňovať stavby, zariadenia a porasty, vykonávať zemné práce, ktoré by mohli ohroziť vedenie alebo bezpečnú prevádzku siete,

b) vykonávať prevádzkové činnosti spojené s používaním strojov a zariadení, ktoré rušia prevádzku sietí, pridružených prostriedkov a služieb.

Preloženie vedení vyvolané stavebnou činnosťou tretích osôb možno vykonať len po dohode a za podmienok dohodnutých s podnikom. Náklady takého preloženia uhrádza stavebník, ak sa nedohodlo inak. Ak zároveň dôjde k modernizácii vedenia, náklady na modernizáciu uhrádza podnik.

- ochranné pásmo liečivých zdrojov I. a II. stupňa (kúpele Smrdáky)
- hygienické ochranné pásmo živočíšnej výroby 140 m

Do ochranného pásma hospodárskeho dvora nie je možné umiestňovať podnikateľské aktivity potravinárskeho charakteru.

- ochranné pásmo cintorína (pohrebiska) v zmysle Zákona č. 131/2010 Z. z. o pohrebníctve (§15 ods. 7) – 50 m (platí od 1.1.2011)

Ochranné pásmo pohrebiska je 50 m od hranice pozemku pohrebiska; v ochrannom pásme sa nesmú povoľovať a ani umiestňovať budovy okrem budov, ktoré poskytujú služby súvisiace s pohrebníctvom.

- ochranné pásmo lesa vo vzdialenosti 50 m od okraja lesných pozemkov v zmysle zákona č. 326/2005 Z. z. o lesoch

V prípade realizácie stavieb v ochrannom pásme lesa je potrebné požiadať dotknutý orgán (Obvodný lesný úrad) o záväzné stanovisko podľa § 10 odst. 2 zákona č. 326/2005 Z. z. o lesoch k vydaniu rozhodnutia o umiestnení stavieb a o využití územia vo vzdialenosti do 50 m od okraja lesných pozemkov.

V zmysle § 30 zákona č. 143/1998 Z. z. o civilnom letectve (letecký zákon) v znení neskorších predpisov, je potrebný súhlas Leteckého úradu Slovenskej republiky na stavby:

- ktoré by svojou výškou, prevádzkou alebo použitím stavebných mechanizmov mohli narušiť ochranné pásmo Letiska Senica
- stavby a zariadenia vysoké 100 m a viac nad terénom (§ 30 ods. 1 písm. a)
- stavby a zariadenia vysoké 30 m a viac umiestnené na prírodných alebo umelých vyvýšeninách, ktoré vyčnievajú 100 m a viac nad okolitú krajinu (§ 30 ods. 1 písm. b)
- zariadenia, ktoré môžu rušiť funkciu leteckých palubných prístrojov a leteckých pozemných zariadení, najmä zariadenia priemyselných podnikov, vedenia VVN 110 kV a viac, energetické zariadenia a vysielacie stanice (§ 30 ods. 1 písm. c)
- zariadenia, ktoré môžu ohroziť let lietadla, najmä zariadenia na generovanie alebo zosilňovanie elektromagnetického žiarenia, klamlivé svetlá a silné svetelné zdroje (§ 30 ods. 1, písmeno d).

V riešenom území nie je potrebné vymedziť žiadne chránené územia.

12. Požiadavky vyplývajúce najmä zo záujmov obrany štátu, požiarnej ochrany, ochrany pred povodňami, civilnej ochrany obyvateľstva

12.1. Požiadavky v záujme obrany štátu

Požiadavky v záujme obrany štátu

- nie sú stanovené žiadne požiadavky.

Poznámka:

Záujmy obrany Slovenskej republiky upravuje zákon č. 319/2002 Z. z. o obrane Slovenskej republiky. V záujmovom priestore nie sú evidované podzemné objekty a inžinierske siete vojenskej správy, preto nie sú ani stanovené požiadavky v záujme obrany štátu.

12.2. Požiadavky v záujme požiarnej ochrany

Požiadavky v záujme požiarnej ochrany

- navrhnuť zásobovanie požiarou vodou z požiarnych hydrantov verejnej vodovodnej siete
- pri zmene funkčného využívania územia riešiť požiadavky vyplývajúce zo záujmov požiarnej ochrany v súlade so zákonom NR SR č. 314/2001 Z. z. o ochrane pred požiarmi v znení neskorších predpisov a súvisiacimi predpismi
- pri spracovávaní ďalších stupňov dokumentácie zohľadniť hlavne tieto predpisy:
 - zákon č. 314/2001 Z. z. o ochrane pred požiarmi v znení neskorších predpisov
 - vyhlášku MV SR č. 121/2002 Z. z. o požiarnej prevencii v znení neskorších predpisov
 - vyhlášku MV SR č. 611/2006 Z. z. o hasičských jednotkách
 - vyhlášku MV SR č. 94/2004 Z. z., ktorou sa ustanovujú technické požiadavky na protipožiarnu bezpečnosť pri výstavbe a pri užívaní stavieb
 - vyhlášku MV SR č. 699/2004 Z. z. o zabezpečení stavieb vodou na hasenie požiarov.

Poznámka:

V obci sa nachádza hasičská zbrojnica s 1 garážou bez auta, 2 ks PS-12 striekačiek a je organizovaný dobrovoľný hasičský zbor s 15 členmi. V prípade požiaru slúži zásahová jednotka v Senici.

12.3. Požiadavky v záujme ochrany pred povodňami

Požiadavky v záujme ochrany pred povodňami

- realizovať úpravy vodného toku Koválovský potok v zastavanom území obce
- v rámci prevencie kontrolovať vodné toky a odvodňovacie kanále, zabezpečovať čistenie ich koryt

- ponechať manipulačný pás pre opravy, údržbu a povodňovú aktivitu v šírke 5 m od brehovej čiary vodných tokov a odvodňovacích kanálov
- rozvojové aktivity zosúladiť so zákonom č. 7/2010 Z. z. o ochrane pred povodňami (§20)

v prípade akýchkoľvek stavebných zámerov v blízkosti vodných tokov s nedostatočnou kapacitou koryta na odvedenie prietoku Q_{100} -ročnej veľkej vody je potrebné rešpektovať ich inundačné územie, zamedziť v nich výsadbu a iné nevhodné činnosti v zmysle tohto zákona

v prípade situovania rozvojových lokalít v záplavovom území si musí žiadateľ – investor protipovodňovú ochranu zabezpečiť na vlastné náklady, vrátane príslušnej projektovej dokumentácie

stavby, ktoré budú navrhované na území s trvalo zvýšenou hladinou podzemných vôd je potrebné osádzať s úrovňou suterénu min. 0,5 m nad rastlým terénom, bez budovania pivničných priestorov

- v rámci odvádzania dažďových vôd a vôd z povrchového odtoku je potrebné realizovať opatrenia na zadržanie pridaného odtoku v území tak, aby odtok z daného územia nebol zvýšený voči stavu pred realizáciou navrhovanej výstavby a aby nebola zhoršená kvalita vody v recipiente (retencia dažďovej vody a jej využitie, infiltrácia dažďových vôd a pod.), vody z povrchového odtoku musia byť pred odvedením do recipientu zbavené ropných látok, ako aj plávajúcich a unášaných väčších častíc
- v rámci prevencie kontrolovať a udržiavať funkčnosť priekop a jarkov, aby neboli zanesené, zasypané alebo zatrávené
- usmerňovať povodňové prehliadky a hliadkovú službu, varovnú a hlásnu službu pri bezprostrednom ohrození, zabezpečovacie a záchranné práce po vzniku povodňovej situácie.

Poznámka:

Obec má spracovaný Povodňový plán, ktorý je spracovaný v spolupráci s právnickými a fyzickými osobami a podnikateľmi v zmysle zákona č. 7/2010 Z. z. o ochrane pred povodňami a vykonávacími predpismi:

- *vyhláška MŽP SR č.384/ 2005 Z. z., ktorou sa ustanovujú podrobnosti o obsahu povodňových plánov, o ich schvaľovaní a aktualizácii,*
- *vyhláška MŽP SR č.385/2005 Z. z., ktorou sa ustanovujú podrobnosti o vykonávaní predpovednej povodňovej služby a hlásnej a varovnej povodňovej služby,*
- *vyhláška MŽP SR č.386/2005 Z. z., ktorou sa ustanovujú podrobnosti o predkladaní priebežných informatívnych správ počas povodní a súhrnných správ o priebehu a o následkoch povodní a o vykonávaných opatreniach,*
- *vyhláška MŽP SR č. 387/2005 Z. z., ktorou sa ustanovujú podrobnosti o vyhodnocovaní a uhrádzaní povodňových zabezpečovacích prác, škôd spôsobených povodňami a nákladov na činnosť orgánov štátnej správy ochrany pred povodňami.*

Obec je ohrozená zrážkovými vodami v okolí Koválovského potoka – pravidelne sa realizuje kosenie a údržba.

V obci Koválov sa s katastrofálnymi povodňami, ktoré by vyžadovali organizovanie evakuačných opatrení obyvateľstva a hospodárskych zvierat, nepočíta a rozsah záchranných prác by nepresiahol odčerpávanie vody zo zatopených domov a pivníc, odstraňovanie naplavenín z verejných priestranstiev, komunikácií a otvorov splaškovej kanalizácie, varovanie a informovanie obyvateľstva a zabezpečovanie hliadkovej služby po obci a vytypovaných miestach. Na zabezpečenie záchranných prác v predpokladanom rozsahu sú postačujúce jednotky a organizácie obce a poruchové a pohotovostné služby správcov vodovodu, plynovodu a elektrických rozvodov. V prípade výskytu rozsiahlejších

povodní obec požiadava o spoluúčasť na záchranných prácach Okresný hasičský a záchranný zbor v Senici a správcu Povodia.

12.4. Požiadavky v záujme civilnej ochrany

Požiadavky v záujme civilnej ochrany

- **priebežne aktualizovať doložku CO, ktorá by okrem iného mala obsahovať:**
 - zabezpečenie záujmov CO („zákon o CO“)
 - varovanie a vyrozumenie obyvateľstva v prípade po vypovedaní vojny, vyhlásení vojnového stavu, výnimočného stavu, núdzového stavu alebo mimoriadnej situácie (vyhláška MV SR č. 388/2006 Z. z. o podrobnostiach na zabezpečovanie technických a prevádzkových podmienok informačného systému civilnej ochrany obyvateľstva)
- **súčasnú analýzu a koncepciu kolektívnej ochrany obyvateľstva zamerať hlavne na ukrytie obyvateľstva (budovanie jednoduchých úkrytov budovaných svojpomocne) – individuálnu ochranu obyvateľstva**
- **v nových rozvojových častiach obce doriešiť ochranu obyvateľstva ukrytím podľa ods. 3) §4 a ods. 1) bodu a) a e) § 15 „zákonu o CO“**
- **pri spracovaní požiadaviek CO v ďalších stupňoch PD na zonálnej úrovni je potrebné vychádzať:**
 - z NV SR č. 166/1994 Zb. o kategorizácii územia SR v znení neskorších predpisov.
 - zo zákona č. 42/1994 Z. z. o civilnej ochrane obyvateľstva v znení neskorších predpisov (ďalej len „zákon o CO“)
 - z vyhlášky MV SR č. 532/2006 o podrobnostiach na zabezpečenie stavebnotechnických požiadaviek a technických podmienok zariadení civilnej ochrany
 - z vyhlášky MV SR č. 388/2006 Z. z. o podrobnostiach na zabezpečovanie technických a prevádzkových podmienok informačného systému civilnej ochrany

Riešenie problematiky civilnej ochrany bude spracované v ďalších stupňoch PD na zonálnej úrovni (nakoľko územný plán obce nebude spracovaný so zonálnou – objektovou podrobnosťou).

Poznámka:

Obec má spracovanú Doložku civilnej ochrany, ktorá sa priebežne aktualizuje. Úkryty CO sú vybudované vo vytypovaných rodinných domoch.

V katastrálnom území obce Koválov sa nenachádzajú žiadne nadzemné ani podzemné zariadenia civilnej ochrany.

Pri riešení požiadaviek CO obec postupuje v zmysle nasledovných právnych predpisov:

- *zákon č. 42/1994 Z. z. o civilnej ochrane obyvateľstva v znení neskorších predpisov (ďalej len „zákon o CO“)*
- *vyhláška MV SR č. 533/2006 Z. z. o podrobnostiach o ochrane obyvateľstva pred účinkami nebezpečných látok*
- *vyhláška MV SR č. 388/2006 Z. z. o podrobnostiach na zabezpečovanie technických a prevádzkových podmienok informačného systému civilnej ochrany*
- *zákon č. 129/2002 Z. z. o integrovanom záchrannom systéme,*

- vyhláška MV SR č. 523/2006 Z. z. o podrobnostiach na zabezpečenie záchranných prác a organizovania jednotiek civilnej ochrany,
- vyhláška MV SR č. 532/2006 o podrobnostiach na zabezpečenie stavebnotechnických požiadaviek a technických podmienok zariadení civilnej ochrany
- vyhláška MV SR č. 314/1998 Z. z. o podrobnostiach na zabezpečovanie hospodárenia s materiálom civilnej ochrany
- nariadenie vlády SR č.166/1994 Z. z. o kategorizácii územia Slovenskej republiky.

Obec Koválov plní úlohy na úseku civilnej ochrany v súlade s § 15 ods.1 písm. a), b), c), d), e), f), g), h), i), j), k), l), m) a § 15 ods.2 zákona o CO.

Právnické a fyzické osoby si plnia povinnosti na úseku civilnej ochrany obce Koválov v súlade s § 16 ods.1 písm. a), b), c), d), e), f), g), h), i), j), § 16 ods.2-5,7,10-14 a §§ 19-26 zákona o CO.

13. Požiadavky na riešenie priestorového usporiadania a funkčného využívania územia obce s prihliadnutím na historické, kultúrne, urbanistické a prírodné podmienky územia vrátane požiadaviek na stavby užívané osobami s obmedzenou schopnosťou pohybu

Požiadavky na riešenie priestorového usporiadania a funkčného využívania obce

Pre riešenie priestorového usporiadania a funkčného využívania územia v návrhu Územného plánu obce Koválov sú nasledujúce požiadavky:

- pri návrhu priestorového usporiadania a funkčného využívania zohľadňovať požiadavky pamiatkovej ochrany a umocňovať kultúrno-historickú jedinečnosť obce
- pri návrhu priestorového usporiadania a funkčného využívania zohľadňovať požiadavky ochrany prírody
- rešpektovať existujúce hmotovo-priestorové a kompozičné vzťahy v území
- v návrhu klásť dôraz na vhodné prepojenie sídelnej štruktúry a krajinných štruktúr
- navrhnúť komplexnú sústavu regulatívov priestorového usporiadania a funkčného využívania územia
- vymedziť vhodné plochy pre ďalší územný rozvoj obce
- popri rozvoji obytných funkcií obce zaoberať sa v adekvátnom rozsahu aj rozvojom ďalších funkcií územia, najmä výroby a občianskej vybavenosti
- pri lokalizácii novej zástavby rešpektovať stanovené ochranné, bezpečnostné a hygienické pásma, ako aj požiadavky ochrany prírody a prírodných zdrojov.

Požiadavky na riešenie jednotlivých funkčných území sú definované v nasledujúcej kapitole.

Požiadavky na stavby užívané osobami s obmedzenou schopnosťou pohybu

- odporúčať, aby v následných stupňoch dokumentácie pri realizácii stavieb alebo súborov stavieb bola splnená požiadavka bezbariérovosti v zmysle § 56 Vyhlášky MŽP SR č. 532/2002 Z. z.

14. Požiadavky na riešenie bývania, občianskeho vybavenia, sociálnej infraštruktúry a výroby

Poznámka: Údaje o súčasnom stave a plánovaných zámeroch boli poskytnuté Obecným úradom a časť údajov bola prevzatá z PHSRO.

14.1. Bývanie

Požiadavky na riešenie bývania

Pre riešenie rozvoja bývania v návrhu Územného plánu obce Koválov sú nasledujúce požiadavky:

- pre bytovú výstavbu preferovať územné rezervy v rámci zastavaného územia – na zostatkových plochách, v rámci nadmerných záhrad a v prielukách
- v prípade vyčerpania týchto plôch lokalizovať nové rozvojové plochy rodinných domov do vhodných polôh, najmä v priamej nadväznosti na existujúce zastavané územie
- realizovať výstavbu nájomných bytových domov
- pri dimenzovaní rozvojových plôch pre bývanie počítať s variantom maximálneho prírastku počtu obyvateľov
- rešpektovať požiadavky na hygienickú kvalitu bývania, najmä dodržiavaním vymedzených ochranných pásiem od zariadení dopravnej a technickej vybavenosti a výrobných prevádzok
- rozvíjať diferencované formy bývania na území obce, s cieľom uspokojiť požiadavky rôznych skupín obyvateľov a domácností.

Poznámka:

Bývanie je hlavnou funkciou v riešenom území – podrobnejší popis pozri v kapitole 6.2.

14.2. Občianska vybavenosť a sociálna infraštruktúra

Požiadavky na riešenie občianskej vybavenosti a sociálnej infraštruktúry

Pre riešenie občianskej vybavenosti a sociálnej infraštruktúry v návrhu Územného plánu obce Koválov sú nasledujúce požiadavky:

- odporúčať zachovanie existujúcich zariadení občianskej vybavenosti v súčasnom rozsahu
- rekonštruovať a modernizovať obecné budovy a priestory, najmä:
 - modernizovať školské a predškolské zariadenia - ukončiť rekonštrukciu budovy materskej a základnej školy (nachádzajúca sa v spoločnom objekte s Obecným úradom)
 - ukončiť rekonštrukciu kultúrneho domu, rekonštruovať a obstaráť vybavenie kultúrno-spoločenského zariadenia
 - rekonštruovať hasičskú zbrojnicu (poštové stredisko z nej premiestniť)
 - pre obecné účely využiť a rekonštruovať starú cirkevnú školu (v súčasnosti využívanú na výrobu nábytku, okien a dverí)
- rozvíjať sieť sociálnej starostlivosti

- rozvíjať sieť zdravotnej starostlivosti
- zabezpečiť bezbariérový vchod do verejných inštitúcií
- rozvíjať informatizáciu spoločnosti
- rozvíjať kultúrnu vybavenosť, podporovať kultúrne aktivity na území obce a činnosti občianskych združení, osobitne mládeže
- rekonštruovať cirkevné stavby – rímskokatolícky kostol
- podporovať športové aktivity na území obce a činnosti športových klubov
- zriadiť viacúčelové ihrisko pri futbalovom štadióne, zriadiť detské ihrisko
- revitalizovať verejné priestranstvá, najmä priestory v centrálnej zóne obce, ktorá bude v územnom pláne vymedzená (najmä priestor pred kostolom)
- podporiť rozvoj zariadení obchodu a služieb, vznik informačných centier
- v prípade potreby vymedzenia nových plôch pre občiansku vybavenosť maloobchodných zariadení, tieto umiestňovať najmä pri vstupe do obce a v nadväznosti na hlavnú prístupovú komunikáciu
- stanoviť podmienky pre lokalizáciu zariadení služieb a občianskej vybavenosti v rámci územia s prevládajúcou obytnou, výrobnou alebo rekreačnou funkciou.

Poznámka:

Občianska vybavenosť je vybudovaná na úrovni základnej vybavenosti.

Sociálna vybavenosť

Sociálna starostlivosť

V katastri obce nenachádza žiadne špecializované zariadenie sociálnej starostlivosti. Starší obyvatelia majú možnosť stravovania alebo odberu stravy v jedálni pri materskej škole. Kapacita školskej jedálne je 30 stoličiek a kapacita kuchyne je 70 stravníkov.

Zdravotníctvo

V rámci kultúrneho domu je zriadená miestnosť pre obvodného lekára, ktorý 1 x do týždňa ordinuje kvôli predpisovaniu liekov (ordináciu má v Senici a Dojči).

Zdravotnú starostlivosť zabezpečuje Obec Dojč (zdravotné stredisko, lekáreň), okresné mesto Senica (poliklinika, pohotovosť) a mesto Skalica (nemocnica).

Školstvo

Sústava škôl v obci je tvorená materskou školou a základnou školou, ktoré sa nachádzajú v spoločnom objekte s Obecným úradom. Objekt prešiel čiastočnou rekonštrukciou – boli vymenené okná a strecha (v roku 2011).

Základnú školu 1.-4. ročník je dvojtriedna s max. kapacitou 32 žiakov, navštevuje ju 18 žiakov. Súčasťou školy je aj družina. Základná škola je vybavená telocvičňou aj športovým areálom, ktorý sa nachádza pri futbalovom ihrisku. Počas voľného času môžu deti absolvovať krúžky, najmä počítačový, na tento účel má škola vyhradenú počítačovú učebňu.

Materská škola je jednotriedna s max. kapacitou 30 detí, navštevuje ju 21 detí.

Kultúra

Pre kultúrno-spoločenské účely slúži kultúrny dom s kapacitou 150 stoličiek. Svojou veľkosťou a kapacitou vyhovuje aj výhľadovo. Kultúrny dom bol v roku 2009 rekonštruovaný (okná, dvere, maľby, plynové kúrenie, teplotvzdušné). V kultúrnom dome sa nachádza aj internetová miestnosť, miestnosť pre obvodného lekára, kuchyňa (obedy pre dôchodcov) a je využívaná aj pre klubové združenia pôsobiace v obci.

V obci pôsobí niekoľko klubových združení – TJ Družstevník (futbalový klub), Klub dôchodcov (v Kultúrnom dome), Poľovnícky zväz, Dobrovoľný hasičský zbor, Spolok včelárov, Dychová hudba, Akordeónové kvinteto a iné.

Telovýchova

V obci sa nachádza športový areál s futbalovým ihriskom so sociálnymi zariadeniami (bez tribúny). Sociálne zariadenia sa nachádzajú v 3 kontajneroch, umiestnených na ihrisku – sú dané do prenájmu TJ Družstevník Koválov.

Verejná správa a administratíva

Druh a lokalizácia zariadení verejnej správy je odrazom významu a funkcie, ktorú obec zastáva v štruktúre organizácie správy v regióne.

V obci sa nachádza objekt Obecného úradu, kapacitne a technicky vyhovuje aj v návrhovom období. V objekte Obecného úradu sa nachádza aj Základná a Materská škola a jedáleň.

V obci sú umiestnené kancelárske priestory s poskytovaním geodetických prác a kancelárske priestory družstva (v družstevnej bytovke).

Komerčná občianska vybavenosť

Do tejto skupiny zariadení OV patria predovšetkým zariadenia obchodu, verejného stravovania, služieb a pracoviská fyzických a právnických subjektov poskytujúcich v štruktúre OV špeciálne služby.

V obci sa nachádzajú Potraviny COOP Jednota, Rozličný tovar, Pohostinstvo Beáta Ryšavá (kapacita 50 osôb), Pohostinstvo – bufet (na ihrisku), Šeneček Witch (Iveta Dobišová, kapacita 50 osôb) a služby – oprava bielej techniky.

Ostatné

Do tejto skupiny zariadení patria ostatné objekty vybavenostného charakteru, ako napr.:

- hasičská zbrojnica
- rímskokatolícky kostol a farský úrad
- cintorín, dom smútku (v roku 2011 bola realizovaná výmena strechy) a pod.

Zastúpenie služieb a občianskej vybavenosti vzhľadom na jej veľkosť a význam v štruktúre osídlenia je z hľadiska kapacity, štruktúry a lokalizácie dostatočné. V návrhovom období bude potrebné zamerať pozornosť na jej ďalšie skvalitňovanie a dobudovanie dosiaľ chýbajúcich zariadení.

Potrebné bude zamerať pozornosť na podporu rozvoja služieb pre cestovný ruch a turizmus, upraviť centrálné priestory obce, vybudovať reštauračné i ubytovacie zariadenia.

14.3. Výroba a hospodárska základňa

Požiadavky na riešenie výroby a hospodárskej základne

Pre riešenie rozvoja výroby v návrhu Územného plánu obce Koválov sú nasledujúce požiadavky:

- odporučať zachovanie existujúcich zariadení v súčasnom rozsahu, v budúcnosti uvažovať s premiestnením výroby nábytku zo starej cirkevnej školy
- zabezpečiť podmienky pre rozvoj výrobných aktivít v obci s orientáciou na malé a stredné podniky s predmetom podnikania v oblasti remeselnej výroby, služieb a cestovného ruchu

- podporiť výstavbu veterných a slnečných elektrární
- rozširovať štruktúru a rast konkurencieschopnosti služieb v obci predovšetkým na báze remeselných živností, služieb pre agroturizmus
- stanoviť regulatívy pre umiestňovanie ďalších výrobných a podnikateľských prevádzok v zastavanom území obce (prípustné a neprípustné druhy prevádzok) -- umožniť prípadnú lokalizáciu drobných výrobných prevádzok bez negatívneho vplyvu na životné prostredie v rámci obytného územia.

Poznámka:

V obci Koválov sa realizujú tieto výrobné aktivity:

- *PD Koválov, poľnohospodárska výroba (živočišna výroba – 300 ks HD, 350 ks ošípaných, rastlinná výroba – najmä pestovanie obilnín)*
- *Výroba nábytku, okien a dverí (v rámci starej cirkevnej školy).*

Ďalej sú v obci zastúpené remeselno-výrobné prevádzky. Ide väčšinou o drobných živnostníkov bez zamestnancov (zámočníctvo, umelecké kováčstvo a iné). Viacerí živnostníci pôsobia aj mimo obce.

14.4. Rekreačia a cestovný ruch

Požiadavky na riešenie rekreácie a cestovného ruchu

Pre riešenie rozvoja rekreácie a cestovného ruchu v návrhu Územného plánu obce Koválov sú nasledujúce požiadavky:

- odporúčať zachovanie existujúcich rekreačných plôch v súčasnom rozsahu – podporiť najmä rozvoj turistiky, cykloturistiky, poľovníctva, vinohradníctva, agroturistiky
- využiť prírodný potenciál na vytváranie nových a zveľaďovanie existujúcich rekreačných a oddychových zón, na oddych využiť najmä okolie vodných tokov, vybudovať detské ihrisko, viacúčelové športové ihrisko
- podporovať výstavbu a vzniku prevádzok obchodu a služieb cestovného ruchu, športu a turizmu
- navrhnuť sieť miestnych cyklistických chodníkov a cykloturistických trás v katastrálnom území obce
- odporúčať zachovanie sústavy existujúcich plôch verejnej zelene v zastavanom území obce pre rekreačné funkcie.

Poznámka:

Cestovný ruch je v obci zatiaľ málo rozvinutý. V severnej časti obce sa nachádza súkromný areál s chovom koní s využitím na jazdecké účely.

Najväčší potenciál na rozvoj cestovného ruchu je v cykloturistike (po cestách sú umiestnené značky – okruh Senica Smrdáky), pešej turistike, zbere liečivých rastlín, zbere húb a kultúrnej turistike (kultúrne pamiatky). V obci je ďalej rozvinuté poľovníctvo, včelárstvo, ovocinárstvo a v minulosti bolo rozvinuté aj vinohradníctvo, ktoré je v súčasnosti v zlom stave.

15. Požiadavky z hľadiska životného prostredia

Požiadavky z hľadiska životného prostredia

Územný plán obce Koválov bude zdôrazňovať význam nasledujúcich opatrení pre zlepšenie životného prostredia:

- realizáciu navrhovaných obytných zón podmieniť vybudovaním vnútrozonálnych rozvodov verejných inžinierskych sietí (vodovod, kanalizácia – po jej vybudovaní v obci, plynovod) s dostatočnou kapacitou a v potrebnom časovom predstihu – zabránenie znečisteniu podzemných vôd, ovzdušia
- zabezpečiť nasledovné požiadavky na ochranu zdravia ľudí:
 - zabezpečiť kvantitatívne i kvalitatívne vyhovujúce hromadné zásobovanie obyvateľstva obce pitnou vodou podľa požiadaviek NV SR č. 354/2006 Z. z, ktorým sa ustanovujú požiadavky na vodu určenú na ľudskú spotrebu a kontrolu kvality vody určenej na ľudskú spotrebu, ako aj hygienicky vyhovujúce zneškodňovanie splaškových odpadových vôd – inžinierske siete budovať v predstihu alebo súbežne s navrhovaným riešením
 - urbanizáciu územia usmerňovať s ohľadom na maximálnu ochranu existujúcej zelene a podzemných vôd
 - obmedziť podiel zastavaných a spevnených plôch vhodnou reguláciou
 - riešiť ochranu území pred nadmerným hlukom z prevádzky frekventovaných dopravných ťahov – v zmysle požiadaviek príslušných ustanovení súčasne platnej legislatívy
 - územné členenie obce riešiť tak, aby nedochádzalo k miešaniu zón určených na rekreáciu na rekreáciu, šport, či bývanie so zónami určenými na priemysel, skladovanie, poľnohospodársku činnosť ...
 - normalizovať chov hospodárskych a domácich zvierat
 - pri schvaľovaní objektov pre chov hospodárskych zvierat posúdiť individuálne ich vplyv na životné prostredie s prihliadnutím na zabezpečenie ochrany zdravia obyvateľov a taktiež ochrany zvierat
 - usporiadanie a konfiguráciu jednotlivých objektov navrhnuť tak, aby sa vylúčilo ich vzájomné tienenie a dodržali sa vo vnútorných priestoroch určených na dlhodobý pobyt ľudí vyhovujúce svetlo-technické podmienky príslušných ustanovení súčasne platnej legislatívy
 - stavebno-technické riešenie rodinných domov v podrobnostiach zosúladiť s požiadavkami STN 73 4301 Budovy na bývanie
 - preveriť potrebu rádiovkej ochrany objektov podľa príslušných ustanovení súčasne platnej legislatívy,
- v záujme ochrany zdravia obyvateľov a taktiež ochrany zvierat dodržiavať ustanovenia zákona č. 39/2007 Z. z. o veterinárnej starostlivosti v znení neskorších predpisov a podľa § 44 vyžiadať záväzný posudok regionálnej veterinárnej a potravinovej správy:

v územnom konaní, stavebnom konaní a kolaudačnom konaní, ak sa týka stavieb a zariadení, ktoré sú určené na:

- chov alebo držanie zvierat
- výrobu, spracúvanie, ošetrovanie a skladovanie krmív pre spoločenské zvieratá
- prípravu, výrobu, skladovanie a distribúciu medikovaných krmív

- ukladanie, ďalšie spracúvanie a neškodné odstránenie živočíšnych vedľajších produktov.
- pri uvedení do užívania priestorov maloobchodných prevádzkárňí, ktoré podliehajú registrácii podľa §40 a pri zmene v ich prevádzkovaní
- rešpektovať ochranné pásmo cintorína (pohrebiska) a hygienické ochranné pásmo živočíšnej výroby stanovené na 140 m
 - riešiť a regulovať urbanistickú koncepciu územného rozvoja obce v súlade s ustanoveniami § 31 zákona č. 364/2004 Z. z. o vodách a zabezpečiť ochranu vôd na základe environmentálnych cieľov ustanovených § 5 vodného zákona
 - pri príprave a realizácii výstavby dodržiavať ustanovenia zákona č. 223/2001 Z. z. o odpadoch v znení neskorších predpisov, zákona č. 529/2002 Z. z. o obaloch a s ostatné súvisiace predpisy na úseku odpadového hospodárstva
 - propagovať domáce kompostovanie v rodinných domoch
 - prehodnotiť možnosti využitia príp. zneškodnenia vyprodukovaných drobných stavebných odpadov v rámci územia obce
 - zmapovať skutkový stav divokých a neriadených skládok odpadov
 - navrhnúť opatrenia smerujúce k ozdraveniu prostredia od záťaží – odstrániť a rekultivovať nelegálne skládky odpadov, znižovať riziká vzniku nových skládok odpadov (zabrániť nelegálnemu vyvážaniu odpadov), znižovať podiel zneškodňovania odpadov spaľovaním a skládkovaním
 - v riešení odpadového hospodárstva navrhovať minimalizáciu vzniku odpadov, správne zneškodňovať odpady a maximalizovať podiel recyklovateľných surovín, rozvíjať zber separovaného a biologického odpadu a ich zhodnocovanie
 - vytvárať podmienky na umiestnenie zberných nádob a kontajnerov na odpady vo všetkých rozvojových lokalitách, rozšírenie zberných miest pre separovaný zber odpadu, obnova nádob na sklo, plasty, papier a nové komodity)
 - rešpektovať zámery a opatrenia Programu odpadového hospodárstva obce Koválov a Všeobecne záväzného nariadenia obce Koválov o nakladaní s komunálnym a drobným stavebným odpadom na území obce
 - zabezpečiť zlepšenie využitia poľnohospodárskeho pôdneho fondu návrhom protierózných opatrení
 - optimalizovať priestorovú štruktúru a využívanie krajiny (ľudská mierka, dotváranie prostredia na ekologických princípoch - kostra ES, koordinácia stavebných činností ...)
 - riešiť stretý záujmov výstavby s infraštruktúrou a vyvolané technické opatrenia (preložky IS)
 - pri lokalizácii výstavby rešpektovať ochranné pásma sietí dopravnej a technickej infraštruktúry
 - v ďalších stupňoch PD postupovať v zmysle zákona č. 24/2006 Z. z. o posudzovaní vplyvov na životné prostredie
 - pri realizácii výstavby dôsledne uplatňovať požiadavky vyplývajúce právnych predpisov z oblasti životného prostredia platné v čase realizácie jednotlivých stavieb, najmä Zákon č. 543/2002 Z. z. o ochrane prírody a tvorbe krajiny, Zákon č. 220/2004 Z. z. o ochrane a využívaní poľnohospodárskej pôdy, Zákon č. 326/2005 Z. z. o lesoch, Zákon č. 578/2003 Z. z. o ochrane zdravia ľudí v znení neskorších predpisov a zákon č.137/2010 Z. z. o ovzduší.

Poznámka:

Celkovo možno hodnotiť stav životného prostredia obce ako dobrý. Napriek tomu, že v oblasti prevažuje pôdny ekosystém nad lesným, ovzdušie v tejto oblasti nie je znečistené priemyselnými ani dopravnými exhalátmi.

V k. ú. obce Koválov nie sú prevádzkované veľké ani stredné zdroje znečisťovania ovzdušia sa nachádzajú stredné zdroje znečisťovania, a to ani technologické ani energetické. K znečisťovaniu ovzdušia dochádza poľnohospodárskou činnosťou a malých zdrojov znečisťovania ovzdušia. Vzhľadom na dobré rozptylové podmienky, množstvo produkovaných emisií a smery prevládajúcich vetrov sa územie radí medzi oblasti s dobrou kvalitou ovzdušia.

V obci sa nenachádzajú skládky odpadu. Komunálny odpad sa odváža na skládku Jablonica, odvoz zabezpečujú TS Senica 1 x za 2 týždne. V obci je zavedený komplexný separovaný zber odpadu – 1 x do mesiaca je odvoz plastov, tetra pakov, papiera, kovových obalov, skla (vrecia), ktorý zabezpečujú TS Senica, 2 x do roka je odvoz nebezpečného odpadu vo veľkoobjemových kontajneroch (oleje, elektrospotrebiče), 1 x do roka odvoz veľkoobjemového kontajnera na bioodpad (na cintoríne), 1 x do roka odvoz veľkoobjemového kontajnera na staré textilie a pneumatiky, 1 x do roka odvoz veľkoobjemového kontajnera na papier (ZŠ). V budúcnosti obec neplánuje zriadenie zberného dvora ani kompostárne.

16. Osobitné požiadavky z hľadiska ochrany pôdneho fondu

Požiadavky z hľadiska ochrany pôdneho fondu

Z hľadiska ochrany pôdneho fondu bude návrh Územného plánu obce Koválov napĺňať nasledujúce požiadavky:

- pre účely novej výstavby plôch využívať najmä zostatkové plochy v rámci zastavaného územia a plochy priamo nadväzujúce na zastavané územie obce
- akceptovať a stabilizovať územný rozsah nelesnej stromovej a krovinnej vegetácie na poľnohospodárskej pôde
- v miestach s intenzívnou veternou a vodnou eróziou zabezpečiť protieróznou ochranu pôdy vedením prvkov územného systému ekologickej stability, a to najmä biokoridorov, vlastné fyzické vytvorenie prvkov realizovať v zmysle zákona Slovenskej národnej rady č. 330/1991 Zb. o pozemkových úpravách, usporiadaní pozemkového vlastníctva, pozemkových úradoch, pozemkovom fonde a o pozemkových spoločenstvách (výsadba protieróznych pásov, remízok a vetrolamov)
- minimalizovať zábery poľnohospodárskej pôdy zaradenej podľa kódu bonitovanej pôdno-ekologickej jednotky do 1. až 4. skupiny kvality
- na pozemkoch lesného pôdneho fondu alebo vo vzdialenosti do 50 m od hranice lesného pozemku neumiestňovať nijaké aktivity (v zmysle zákona č. 326/2005 Z. z. o lesoch).

V prípade realizácie stavieb v ochrannom pásme lesa je potrebné požiadať dotknutý orgán (Obvodný lesný úrad) o záväzné stanovisko podľa § 10 odst. 2 zákona č. 326/2005 Z. z. o lesoch k vydaniu rozhodnutia o umiestnení stavieb a o využití územia vo vzdialenosti do 50 m od okraja lesných pozemkov.

Poznámka:

Pol'nohospodárska činnosť je najrozšírenejšou aktivitou v riešenom území. Celková výmera poľnohospodárskej pôdy v obci je 1042,6903 ha, čo predstavuje 76,55 % z celkovej výmery k. ú. O intenzívnej poľnohospodárskej výrobe svedčí aj vysoký podiel poľnohospodárskej pôdy využívanej ako orná pôda – 91,1 %.

Rastlinná výroba sa zameriava predovšetkým na výrobu obilnín.

Nosným programom živočíšnej výroby je chov hovädzieho dobytká a ošípaných. Veľkú tradíciu má aj včelárstvo a poľovníctvo.

Povrch územia kryjú hnedozeme, regozeme a čiernice:

- 0259001 – regozeme arenické (piesočnaté) na viatych pieskoch a rozplavených viatych pieskoch, ľahké
- 0254872 - hnedozeme erodované a regozeme na rôznych substrátoch na výrazných svahoch 12-25° , stredne ťažké až ťažké
- 0250212 - hnedozeme pseudoglejové na sprašových a polygénnych hlinách, stredne ťažké
- 0119002 - čiernice typické, prevažne karbonátové, stredne ťažké až ľahké s priaznivým vodným režimom
- 0247202 - regozeme a hnedozeme erodované na sprašiach, stredne ťažké
- 0248402 - hnedozeme luvizemné na sprašových hlinách a polygénnych hlinách často s prímiesou skeletu, stredne ťažké
- 0244202 - hnedozeme typické, na sprašiach, stredne ťažké

Trvalé trávne porasty (TTP) - sa nachádzajú na výmere 9,3812 ha. Tvoria menšie plochy medzi lesnými porastmi, v blízkosti vodnej nádrže a v blízkosti zastavaného územia.

Orná pôda sa nachádza na výmere 949,7209 ha, čo tvorí 69,7 % z celkovej výmery riešeného územia.

V riešenom území sa nachádzajú trvalé kultúry - ovocné sady na výmere 60,5406ha. Nachádzajú sa severne a južne od zastavaného územia obce.

Závlahy a odvodnenia - závlahy ani odvodnenia sa v riešenom území nenachádzajú.

Záhrady - prechádzajú z intravilánu do extravilánu, kde sú obhospodarované ako zeleninové záhrady a ovocné sady. Plocha záhrad je 18,0173 ha.

Lesná vegetácia – lesné pozemky sa v riešenom území nachádzajú na výmere 235,7451ha. Lesné porasty patria do lesných hospodárskych celkov Šaštín Stráže. Lesné porasty sú obhospodarované ako lesy hospodárske.

Nelesná drevinová vegetácia (NDV) – sa nachádza ako sprievodná zeleň tokov a menšie plochy sa nachádzajú pri prechode lesných porastov do trvalých trávnych porastov. Nelesná drevinová vegetácia je tvorená z drevín ako sú: agát, topol', jaseň, javor, smrek, borovica, vrbá, jelša.

Vodné toky a plochy – riešeným územím preteká Dolinský potok, Koválovský potok, Smrdácky potok. Na hranici riešeného územia sa nachádza vodná nádrž Koválov vytvorená na Koválovskom potoku.

17. Požiadavky na riešenie vymedzených častí územia obce, ktoré je potrebné riešiť územným plánom zóny

Požiadavky na riešenie vymedzených častí územia obce, ktoré je potrebné riešiť územným plánom zóny

Územný plán obce Koválov môže vymedziť potrebu obstaráť územný plán zóny v súlade s ustanoveniami zákona č. 50/1976 Zb. v znení neskorších predpisov (§ 12) v Návrhu ÚPN pre vybrané rozvojové plochy a v prípade, ak bude nutné vymedziť pozemok alebo stavbu na verejnoprospešné účely.

18. Požiadavky na určenie regulatívov priestorového usporiadania a funkčného využitia územia

Požiadavky na určenie regulatívov

Záväzná časť Návrhu ÚPN bude stanovovať najmä:

- zásady a regulatívy priestorového usporiadania a funkčného využívania územia (napr. urbanistické, priestorové, kompozičné, kultúrnohistorické, kúpeľné, krajinno-ekologické, dopravné, technické) na funkčné a priestorovo homogénne jednotky
- určenie prípustných, obmedzujúcich alebo vylučujúcich podmienok na využitie jednotlivých plôch a intenzitu ich využitia, určenie regulácie využitia jednotlivých plôch vyjadrených vo všeobecne zrozumiteľnej legende (zákazy, prípustné spôsoby a koeficienty využitia)
- zásady a regulatívy umiestnenia občianskeho vybavenia územia
- zásady a regulatívy umiestnenia verejného dopravného a technického vybavenia územia
- zásady a regulatívy zachovania kultúrnohistorických hodnôt, ochrany a využívania prírodných zdrojov, ochrany prírody a tvorby krajiny, vytvárania a udržiavania ekologickej stability vrátane plôch zelene
- zásady a regulatívy starostlivosti o životné prostredie
- vymedzenie zastavaného územia obce
- vymedzenie ochranných pásiem a chránených území podľa osobitných predpisov
- vymedzenie plôch na verejnoprospešné stavby, na vykonanie delenia a scelovania pozemkov, na asanáciu a chránené časti krajiny
- určenie, na ktoré časti obce je potrebné obstaráť a schváliť územný plán zóny
- určenie, na ktoré časti obce je potrebné obstaráť urbanistickú štúdiu
- zoznam verejnoprospešných stavieb
- schéma záväzných častí riešenia a verejnoprospešných stavieb.

„Územný plán obce Koválov“ bude stanovovať súbor regulatívov priestorového usporiadania a funkčného využitia územia vzťahujúcich sa na jednotlivé urbanistické bloky, ktoré vymedzí územný plán. Konkretizáciu týchto regulatívov uskutočnia územné plány zón alebo územnoplánovacie podklady v tých častiach obce, pre ktoré územný plán obce stanoví nutnosť vypracovania územného plánu zóny (pozri predchádzajúcu kapitolu), resp. nutnosť vypracovania urbanistickej štúdie. Okrem toho je potrebné dodržiavať regulatívy stanovené nadradenými územnoplánovacími dokumentmi.

Regulatívy priestorového usporiadania a funkčného využitia územia budú sledovať cieľ hospodárneho využívania územia v súlade s princípmi udržateľného rozvoja. Budú mať charakter limitov a pravidiel zakotvených v záväznej časti dokumentácie a odporúčaní, ktoré budú súčasťou smerných častí dokumentácie.

19. Požiadavky na vymedzenie plôch pre verejnoprospešné stavby

Požiadavky na vymedzenie plôch pre verejnoprospešné stavby

Pozemky, stavby a práva k nim, potrebné na uskutočnenie stavieb alebo opatrení vo verejnom záujme, (podľa zoznamu uvedeného v Zákone č. 50/1976 Zb., §108, odsek 2), možno vyvlastniť alebo vlastnícke práva k pozemkom a stavbám možno obmedziť rozhodnutím stavebného úradu (ďalej len "vyvlastniť").

Verejný záujem na vyvlastnení na účely uvedené v odseku 2 sa musí preukázať vo vyvlastňovacom konaní. Za stavby podľa odseku 2 písm. a) (verejnoprospešné stavby podľa schválenej územnoplánovacej dokumentácie) sa považujú stavby určené na verejnoprospešné služby a pre verejné technické vybavenie územia podporujúce jeho rozvoj a ochranu životného prostredia, ktoré vymedzí schvaľujúci orgán v záväznej časti územnoplánovacej dokumentácie.

V prípade riešeného územia budú ako verejnoprospešné stavby vymedzené dopravné líniové stavby, najmä prístupové komunikácie pre obsluhu navrhovaných rozvojových plôch, ďalej energetické a vodohospodárske zariadenia a líniové stavby, plochy pre prípadné umiestnenie verejných zariadení sociálnej infraštruktúry.

V zmysle záväznej časti nadradenej územnoplánovacej dokumentácie (ÚPN VÚC Trnavského kraja) je potrebné vymedziť tieto verejnoprospešné stavby:

- *vybudovanie kanalizácie a čistiarne odpadových vôd v obciach ..., Koválov, ..., - bod 2.4.8 v časti 2. Verejnoprospešné stavby vodného hospodárstva časť 2.4 Oblasť odvádzania a čistenia odpadových vôd*
- *verejnoprospešné stavby z hľadiska verejných vodovodov sú všetky siete, zariadenia, terénne úpravy a stavby a k nim prislúchajúce plochy, ktoré zabezpečujú zásobovanie obyvateľstva, obslužné a výrobné aktivity pitnou a úžitkovou vodou (vodovodné rozvody a príslušné zariadenia vodovodnej siete podľa príslušnej technickej dokumentácie) – bod 5.1. v časti 5. Verejné vodovody, odvádzanie a čistenie odpadových vôd*
- *verejnoprospešné stavby z hľadiska odvádzania a čistenia odpadových vôd sú všetky siete, zariadenia, terénne úpravy a stavby a k nim prislúchajúce plochy, ktoré zabezpečujú odvádzanie a čistenie odpadových vôd (rozšírenie, resp. výstavba čistiarní odpadových vôd, kmeňové stoky, hlavné zberače a ostatná kanalizačná sústava s príslušnými zariadeniami kanalizačnej siete podľa príslušnej technickej dokumentácie) – bod 5.2. v časti 5. Verejné vodovody, odvádzanie a čistenie odpadových vôd.*

Na uskutočnenie verejnoprospešných stavieb možno podľa § 108 a násl. §§ zákona č. 50/1976 Zb. o územnom plánovaní a stavebnom poriadku (stavebný zákon) v znení zákona č. 103/1990 Zb., zákona č. 262/1992 Zb., zákona NR SR č. 136/1995 Z.z., zákona NR SR č. 199/1995 Z.z., nález Ústavného súdu SR č. 286/1996 Z.z., zákona č. 229/1997 Z.z., (úplné znenie vyhlásené pod č. 109/1998 Z.z.), zákona č. 175/1999 Z.z., zákona č. 237/2000 Z.z., zákona č. 416/2001, zákona č. 553/2001 Z.z., v znení nález Ústavného súdu Slovenskej republiky č. 217/2002 Z.z., zákona č. 103/2003 Z.z. a zákona č. 245/2003 Z.z. pozemky, stavby a práva k nim vyvlastniť, alebo vlastnícke práva k pozemkom a stavbám obmedziť.

Návrh vymedzenia verejnoprospešných stavieb bude súčasťou záväznej časti územnoplánovacej dokumentácie.

20. Požiadavky na rozsah a úpravu dokumentácie územného plánu

Požiadavky na rozsah a úpravu dokumentácie územného plánu

Postup spracovania, prerokovania a schválenia „Územného plánu obce Koválov“ bude v súlade s metodikou podľa zákona č. 50/1976 Zb. (Stavebný zákon) v znení neskorších predpisov a so zmluvne dohodnutým postupom. Obec Koválov spadá do kategórie obcí s menej ako 2000 obyvateľmi, čomu bude zodpovedať aj postup a spôsob spracovania územnoplánovacej dokumentácie.

Spracovanie „Územného plánu obce Koválov“ bude rozčlenené do nasledovných etáp:

1. Prípravné práce, prieskumy a rozbor, krajinno-ekologický plán

Spracovanie „Prieskumov a rozborov“ (pre celé katastrálne územie obce Koválov):

- aktualizácia digitálneho mapového podkladu
- prieskum a zhodnotenie doterajších územnoplánovacích dokumentácií a podkladov od obstarávateľa
- vlastný prieskum riešiteľského kolektívu v obci
- spracovanie Krajinno-ekologického plánu – textová a grafická časť
- spracovanie Problémového výkresu.

Výsledky spracovaných prieskumov a rozborov budú premietnuté do Zadania územného plánu obce a následne do Návrhu územného plánu obce.

2. Spracovanie zadania ÚPN

Spracovanie „Zadania“ v rozsahu podľa Vyhlášky č. 55/2001 Z. z., vrátane účasti na vyhodnotení pripomienok:

- spracovanie textovej časti dokumentácie v rozsahu podľa § 8 ods. 3 uvedenej Vyhlášky.
- spracovanie čistopisu textovej časti dokumentácie (po schvaľovacom procese) v rozsahu podľa § 8 uvedenej Vyhlášky so zapracovaním došlých pripomienok k „Zadaniu“.

3. Spracovanie návrhu ÚPN a čistopisu ÚPN

Spracovanie „Návrhu“ v rozsahu podľa Zadania a Vyhlášky č. 55/2001 Z. z. (Návrh bude vychádzať z prerokovaného zadania a z nariadenia vlády SR č. 183/1998 Z. z. v znení neskorších zmien a doplnkov, ktorým sa vyhlasuje záväzná časť Územného plánu veľkého územného celku Trnavského kraja):

- spracovanie textovej a grafickej časti dokumentácie v rozsahu podľa § 12 uvedenej Vyhlášky.
- spracovanie čistopisu textovej a grafickej časti dokumentácie (po schvaľovacom procese) v rozsahu podľa § 12 uvedenej Vyhlášky so zapracovaním došlých pripomienok k „Návrhu“.

4. Práce obstarávateľa ÚPN

Práce odborne spôsobilej osoby na obstarávanie ÚPP a ÚPD podľa § 2a zákona č. 50/1976 Zb. v znení neskorších predpisov v rozsahu podľa § 19a ods. 1 uvedeného zákona (práce budú vykonané súbežne s etapami 1.-3.):

- prípravné práce
- zabezpečenie spracovania prieskumov a rozborov

- zabezpečenie spracovania zadania a jeho prerokovanie
- zabezpečenie spracovania návrhu, dohľad nad jeho spracovaním a jeho prerokovanie
- príprava podkladov na schválenie návrhu ÚPD
- zabezpečenie vyhlásenia záväznej časti ÚPD, uloženie ÚPD a vyhotovenie registračného listu a jeho doručenie ministerstvu.

V súlade s § 12 Vyhlášky č. 55/2001 Z. z. o územnoplánovacích podkladoch a územnoplánovacej dokumentácii bude „Územný plán obce Koválov“ obsahovať textovú a grafickú časť v rozsahu a obsahu Návrhu ÚPN obce podľa vyššie uvedených predpisov.

Hlavné výkresy budú spracované v mierke 1:10000 pre katastrálne územie obce, resp. aj v mierke 1:5000 pre zastavané územie obce. Všetky výkresy budú vyhotovené v analógovej podobe pri využití počítačovej techniky a digitálnej tlače.

Grafická časť bude obsahovať nasledujúce výkresy:

Smerná časť

- Výkres širších vzťahov
- Výkres riešenia verejného dopravného vybavenia
- Výkres riešenia verejného technického vybavenia – návrh koncepcie riešenia vodného hospodárstva
- Výkres riešenia verejného technického vybavenia – návrh koncepcie riešenia energetiky a telekomunikácií
- Výkres ochrany prírody a tvorby krajiny vrátane prvkov územného systému ekologickej stability
- Výkres perspektívneho použitia poľnohospodárskej pôdy a lesnej pôdy na nepoľnohospodárske účely

Záväzná časť

- Komplexný výkres priestorového usporiadania a funkčného využívania územia
- Komplexný výkres priestorového usporiadania a funkčného využívania územia – záväzná časť riešenia a verejnoprospešné stavby.

Spracovateľ si vyhradzuje možnosť zlúčenia alebo rozdelenia niektorých výkresov, zmenu číselného označenia alebo modifikáciu názvu výkresu. Taktiež si vyhradzuje právo úpravy mierky výkresov.